



Videncenter for
Svineproduktion

Produktionsekonomi

Svin

2013



Produktionsøkonomi Svin 2013

Forfattere Forfattere er anført ved hver artikel i pjecen.

Redaktør Brian Oster Hansen, Landbrug & Fødevarer, Videncenter for Svineproduktion

Layout Inger Camilla Fabricius, Videncentret for Landbrug, Kvæg

Opsætning og grafik Pia Leicht og Marianne Kalriis-Nielsen, Videncentret for Landbrug, Forretningsudvikling

Fotos Forsidefoto: Mads Armgaard
Hvor ikke andet er angivet, er fotografen
Jens Tønnesen, LandbrugsMedierne

Tryk Scanprint a/s

Oplag 3.000

Udgiver Landbrug & Fødevarer, Videncenter for Svineproduktion
Agro Food Park 15
8200 Aarhus N
T 8740 5000
F 8740 5010
W vsp.lf.dk

ISSN 1603-4791 (tryk)

ISSN 1904-7916 (web)



**Videncenter for
Svineproduktion**



Den Europæiske Union ved Den Europæiske Fond for Udvikling af Landdistrikter og Ministeriet for Fødevarer, Landbrug og Fiskeri har deltaget i finansieringen af projektet.

Forord

I denne pjece præsenteres resultater, der har betydning for økonomien hos smågrise- og slagtesvineproducenter samt integrerede svinebedrifter. Analyserne er lavet på baggrund af årsrapporter, der er indberettet til Videncentret for Landbrugs Økonomidatabase.

Resultaterne for 2012 er baseret på foreløbige tal. Resultaterne i 2011, der var foreløbige i sidste års pjece, er rettet til de endelige tal.

Pjecen giver en oversigt over økonomien og strukturudviklingen i dansk svineproduktion over de sidste ti år. Pjecen er således et statistisk opslagsværk, samtidig med at den indeholder analyser af driftsøkonomien i hhv. smågrise- og slagtesvineproduktion og på integrerede bedrifter.

Målet med temaartiklerne er at sætte fokus på emner, der er relevante for svineproducenterne og deres rådgivere.

Temaartiklerne behandler følgende emner:

- Sådan gør de dygtige slagtesvineproducenter
- Investering i ny slagtesvinestald
- Find retningen for din bedrift

Pjecen er udarbejdet af medarbejdere ved Videncentret for Svineproduktion, Skejby.

Tak til Bjarke Lassen, Tommy Bjerregaard og Niels Vejby Kristensen som har bidraget med temaartikler.

Tak til Pia Leicht og Marianne Kalriis-Nielsen for opsætning.

Redaktionen er afsluttet den 9. august 2013.

Brian Oster Hansen

Indhold

Forord	2	
Indhold	3	
Smågriseproducenterne	4	
Slagtesvineproducenterne.....	15	
Integrerede producenter	25	
Rentabilitet i svineproduktion	31	
Sådan gør de dygtige slagtesvineproducenter	36	Tema
Investering i ny slagtesvinestald	42	Tema
Find retningen for din bedrift	48	Tema
Ti års udvikling	54	
Forklaring til resultatudtryk og nøgletal	58	

Smågriseproducenterne



Driftsgrenen med den største fremgang fra 2011 til 2012 var smågriseproduktionen.

> Niels Vejby Kristensen og Brian Oster Hansen, Videncenter for Svineproduktion

Driftsøkonomien for smågriseproducenter

I 2012 havde smågriseproduktionen det bedste økonomiske resultat i de senere år, se figur 1. Fremgangen skyldes højere smågrisepriser og fortsat forbedret produktivitet. Figur 2 viser den beregnede notering og puljenoteringen og her fremstår den positive udvikling i løbet af 2012. Puljenoteringen havde en fremgang på 100 kr. pr. gris fra 2011 til 2012 og den beregnede notering havde en fremgang på 35 kr. pr. gris. Første halvår af 2013 viser, at puljenotering har holdt niveauet fra 2012 og at den beregnede notering er faldet en anelse. Produktivitsfremgangen i 2012 har været på 0,8 ekstra fravænnede gris pr. årssø, hvilket er en yderst tilfredsstillende fremgang.

Stykomkostningerne er steget på grund af stigende foderpriser, hvilket er andet år i træk. I 2012 var den gennemsnitlige fakturerede pris for færdigblanding til søer 1,94 kr. pr. FEso, hvilket er 15 øre højere end i 2011. Den gennemsnitlige fakturerede foderpris i første halvår 2013 er steget yderligere pga. kontraktudløb.

De stigende priser på smågrise og foder øger værdien af besætningen i stalden og beholdninger på lageret på statusdagspunktet. Derfor er der i driftsresultatet for 2012 inkluderet konjunkturer som ikke giver likviditet. Konjunkturerne udgør 230.000 kr. og derfor har der stadig været likviditet til investeringer.

Finansieringsomkostningerne er for første gang i mange år ikke påvirket af tab på finansielle kontrakter. Det gennemsnitlige tab var kun på 60.000 kr., hvilket er 100.000 kr. lavere end sidste år og det forklarer nedgangen i finansieringsomkostningerne. Renteudgifter og forpagtningsafgift er de væsentlige dele af finansieringsomkostningerne og er på samme niveau som året forinden. Variabelforrentet gæld udgør over 80 % af gælden, hvilket udgør en risiko, hvis den variable rente begynder at stige.

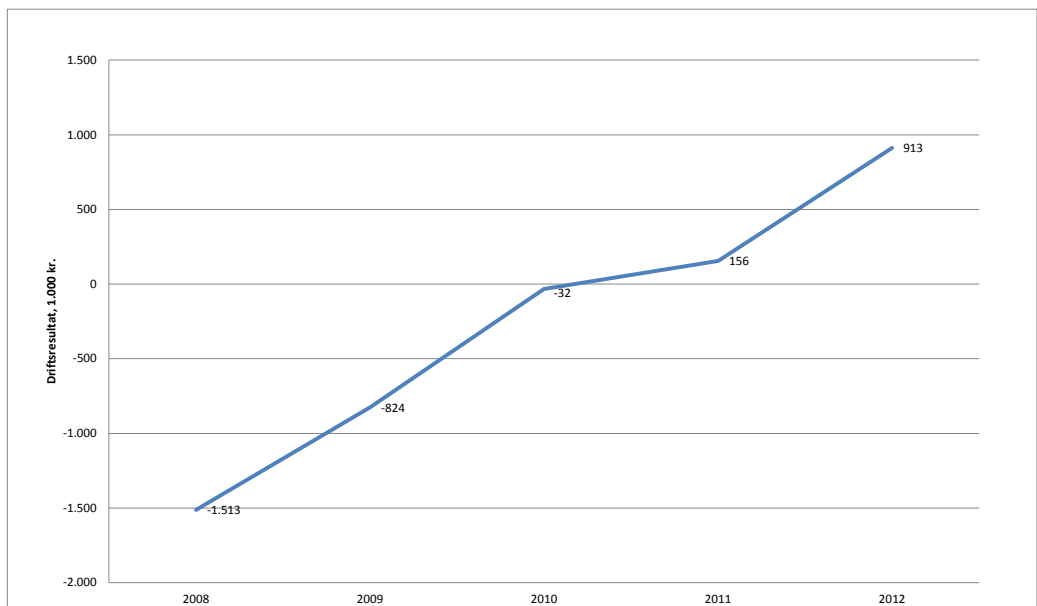
Tabel 1. Fem års udvikling i indtjeningen for bedrifter med sohold og salg af 30 kg grise.

	2008	2009	2010	2011 ³	2012 ³
Antal regnskaber	468	522	522	401	389
Antal bedrifter ¹	971	999	1.063	550	465
Antal årssøer	523	564	553	679	616
Antal fravænnede grise	13.951	15.120	15.569	19.904	18.486
Antal producerede 30 kg grise ²	13.395	14.663	14.156	18.346	16.996
Antal producerede slagtesvin ²	1.554	1.392	1.376	1.352	1.230
Landbrugsareal, ha i alt	146	146	139	154	147
	Beløb i 1.000 kr.				
Bruttoudbytte	6.470	6.780	7.410	8.966	10.336
Stykomkostninger	3.921	3.862	3.880	4.780	5.480
Dækningsbidrag	2.549	2.917	3.531	4.186	4.856
Kontante kapacitetsomkostninger	1.733	1.823	1.858	2.206	2.213
Driftsmæssige afskrivninger	710	704	706	841	819
Resultat af primær drift	106	391	967	1.146	1.802
Afkoblet EU-tilskud	328	319	310	332	329
Finansieringsomkostninger	1.947	1.533	1.309	1.322	1.218
Driftsresultat	-1.513	-824	-32	156	913

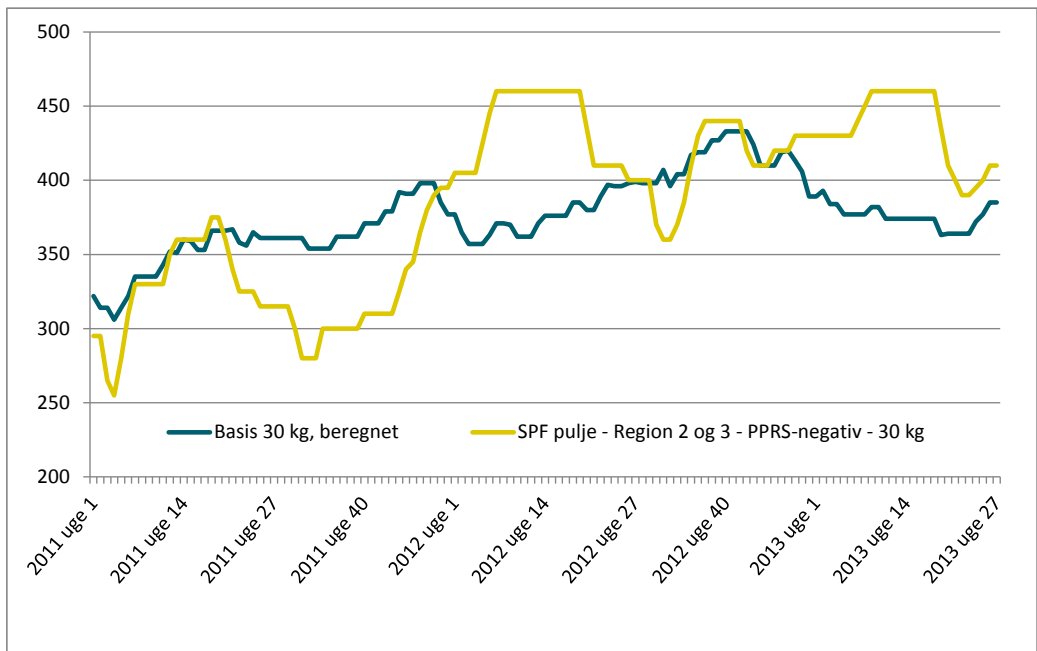
¹ Total antal smågriseproducenter ifølge Danmarks Statistik.

² I opgørelsen er medtaget producenter med begrænset salg af 7 kg grise og slagtesvin.

³ Regnskabstal 2011 er rettet til de endelige tal, mens regnskabstal 2012 er foreløbige tal



Figur 1. Udvikling i driftsresultatet for smågriseproducenter.



Figur 2. Beregnet smågrisenotering og puljenoteringen i perioden 2011-2013 (uge 27).

Indtjening på smågrisebedrifter fordelt efter besætningsstørrelse

Tabel 2 beskriver smågriseproducenternes økonomi opdelt i fire grupper sorteret efter besætningsstørrelse. 2012 var et år med fremgang i rentabiliteten i svineproduktionen, og det har været en fordel at være en stor producent. Business Check 2012 bekræfter dette, da de store sohold havde en større fremgang fra 2011 til 2012 end de små.

Resultaterne er inkl. ejer aflønning på 300.000 kr. og resultaterne er opgjort pr. årso. Antallet af søer pr. ha. er meget forskellig mellem den største gruppe og den mindste gruppe. De mindste producenter har en relativ større planteproduktion, hvilket påvirker resultaterne, når de er opgjort pr. årso. Bruttoudbyttet pr. årso er størst hos de mindste producenter, hvilket skyldes indtjening fra planteproduktionen. Stykomkostningerne viser samme tendens, og derfor er der ikke store forskelle i det samlede dækningsbidrag pr. årso på tværs af størrelsesgrupperne. Dækningsbidraget fra svineproduktionen er opgjort separat og

her er forskellen mellem de store og de små producenter tydelig. Der er en forskel på 1.554 kr. pr. årso. Den største del af forskellen skyldes, at de store fravæner 1 gris mere pr. årso. Derudover opnår de store en 7 kr. højere salgspris for grise som vejer 2 kg mindre. Resten skyldes lavere stykomkostninger.

Kapacitetsomkostningerne og afskrivningerne viser stordriftsfordelen når de store sammenlignes med de små. Ejer aflønningen fordeles på flere årssøer ved de store og betyder dermed mindre, men det ændrer ikke ved at ejeren også skal have løn, for at bedrifter med forskellig størrelse kan sammenlignes. Afskrivningerne viser, at der pr. stiplads er lavere omkostninger ved at bygge en stor stald end en lille stald.

Finansieringsomkostningerne pr. årso er til gengæld stort set af samme størrelse, hvis man er lille eller stor hvilket skyldes, at de små producenter har renteudgifter på deres ekstra jordtillæg, mens de store har en højere gældsprocent.

Tabel 2. Indtjening på smågrisebedrifter, opdelt efter besætningsstørrelse (antal årssøer), 2012.

Gruppe	Alle	1	2	3	4
Antal regnskaber	389	98	97	97	97
Antal årssøer	616	1.011	624	455	275
Antal fravænnede grise	18.486	30.367	18.751	13.731	7.999
Landbrugsareal, ha i alt	147	218	147	114	97
Søer pr. ha	4,19	4,64	4,24	3,99	2,84
Dyreenheder	275	447	283	208	117
Fravænnede grise pr. årssø	29,7	29,9	29,9	29,8	28,9
Vægt solgte smågrise, kg	31	30	31	31	32
Kr. pr. solgt smågris	430	437	428	425	430
	Kr. pr. årssø (inkl. mark o.a.)				
Bruttoudbytte	16.779	16.691	16.945	16.568	17.068
Stykomkostninger	8.895	8.715	8.910	9.035	9.389
Dækningsbidrag	7.884	7.976	8.035	7.534	7.679
heraf DB svin	5.446	5.811	5.546	4.988	4.257
Kontante kapacitetsomkostninger ¹	4.079	3.970	4.090	4.085	4.576
Driftsmæssige afskrivninger	1.367	1.274	1.410	1.236	2.021
Resultat af primær drift	2.438	2.732	2.535	2.212	1.082
Afkoblet EU-tilskud	533	497	504	550	779
Finansieringsomkostninger	1.977	2.103	1.749	1.995	2.016
Driftsresultat	994	1.127	1.290	767	-154
	Beløb i 1.000 kr.				
Aktiver i alt, ultimo	42.432	64.131	44.933	31.699	23.316

¹ Der er fratrukket ejer aflønning på 300.000 kr.

Nøgletal

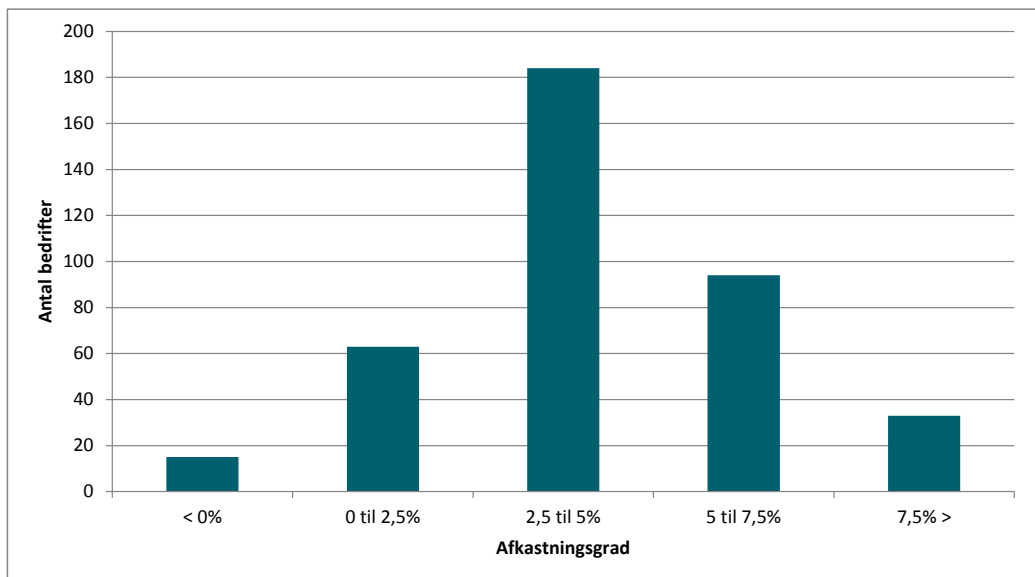
Tabel 3 viser udvalgte nøgletal for smågriseproducenterne.

Afkastningsgraden har været højest hos de største producenter. Den er mere end dobbelt så stor som afkastningsgraden hos de små producenter. De gennemsnitlige renteomkostninger, var på 3 % og dermed lavere end afkastningsgraden. Fordelingen af afkastningsgraden er vist i figur 3, hvor de fleste har en afkastningsgrad mellem 2,5 % og 7,5 %. Få producenter har en afkastningsgrad over 7,5 % og de bliver modsvaret af en lidt større gruppe med en afkastningsgrad under 2,5 %.

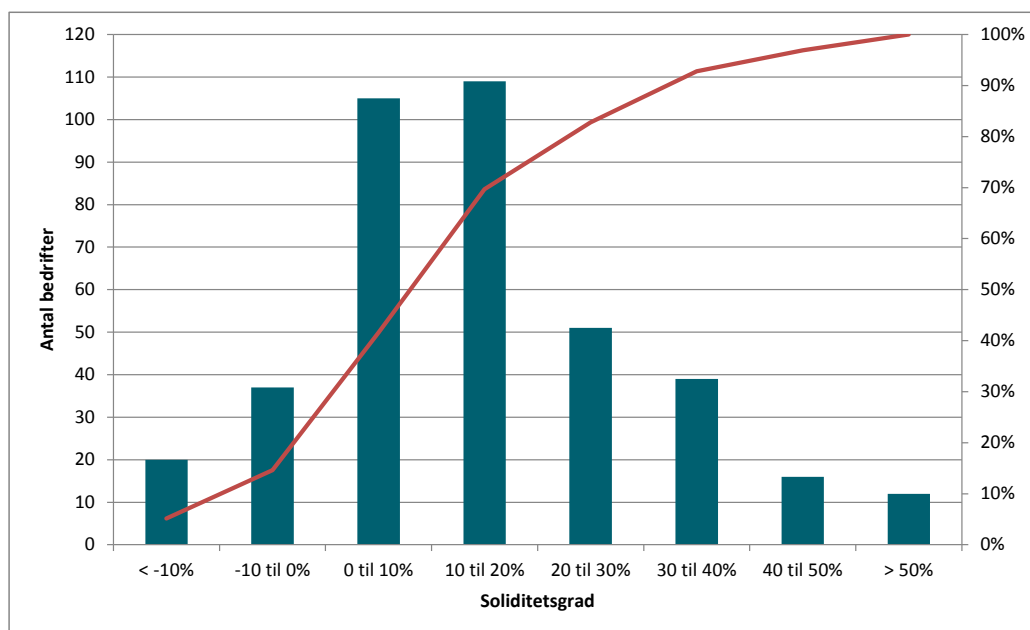
Med en forrentning på næsten 30 % overgår de største producenters forrentning af egenkapitalen også de mindste producenters, men soliditetsgraden viser at de største producenter har en meget lille egenkapital, hvilket betyder at egenkapitalen er risikabelt placeret. De mindste producenter har en forrentning på 5,8 %, hvilket er tilfredsstillende i forhold til deres soliditet. Fordelingen af soliditetsgraden er vist i figur 4, hvor 15 % af bedrifterne har en soliditet under nul.

Tabel 3. Nøgletal, opdelt efter besætningsstørrelse (antal årssøer), 2012.

Gruppe	Alle	1	2	3	4
Afkastningsgrad, procent	4,3	5,0	4,4	4,0	2,1
Egenkapitalens forrentning, procent	17,3	28,6	16,6	14,2	5,8
Overskudsgrad, procent	15,9	16,8	16,8	15,3	9,2
Dækningsgrad, procent	47,0	47,8	47,4	45,5	45,0
Kapacitetsgrad	1,4	1,5	1,5	1,4	1,2
Soliditetsgrad, procent	11,9	6,2	15,0	14,4	21,2



Figur 3. Fordeling af afkastningsgrad.



Figur 4. Fordeling af soliditetsgrad.

Investeringer

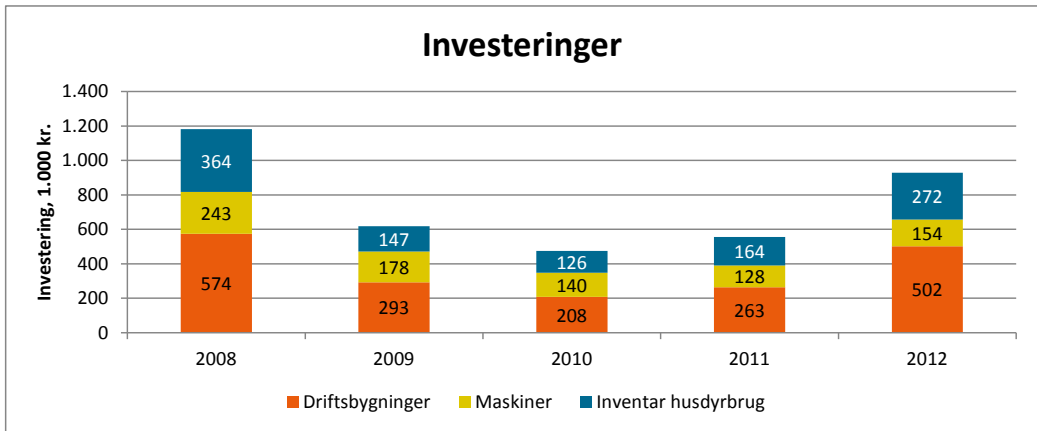
De fleste smågriseproducenter har lavet større eller mindre investeringer for at opfylde kravet om løsgående drægtige søer. Det har medført, at de samlede investeringer i 2012 er steget i forhold til de senere år, hvor der har været et meget lavt investeringsniveau. Det har resulteret i positive nettoinvesteringer på produktionsanlægget, når de driftsmæssige afskrivninger holdes op imod

investeringer i inventar, maskiner og bygninger, se tabel 4. Investeringerne i jord er opgjort særskilt, hvorved at nettoinvesteringerne i landbruget fremkommer. Her har der været en positiv udvikling med større investeringer i jord frem imod 2012, relativt til lavpunktet i 2010. Investeringerne i jord i 2008 og 2009 er inkl. fast ejendom, og derfor bør niveauet korrigeres ned for at sammenligne med de efterfølgende år.

Tabel 4. Fem års udvikling i investeringerne på smågrisebedrifter.

Gruppe	2008	2009	2010	2011 ¹	2012 ¹
Investering i:	Beløb i 1.000 kr.				
Driftsbygninger	574	293	208	263	502
Maskiner	243	178	140	128	154
Inventar husdyrbrug	364	147	126	164	272
Investeringer i alt	1.181	618	474	555	929
Driftsmæssige afskrivninger	710	713	706	834	842
Nettoinvestering produktionsanlæg	471	-95	-233	-279	87
Investeringer i jord m.v. (inkl. fast ejendom i '08 og '09)	1.535	281	146	223	472
Nettoinvestering landbrug	2.006	186	-87	-56	559

¹ Regnskabstal 2011 er rettet til de endelige tal, mens regnskabstal 2012 er foreløbige tal.

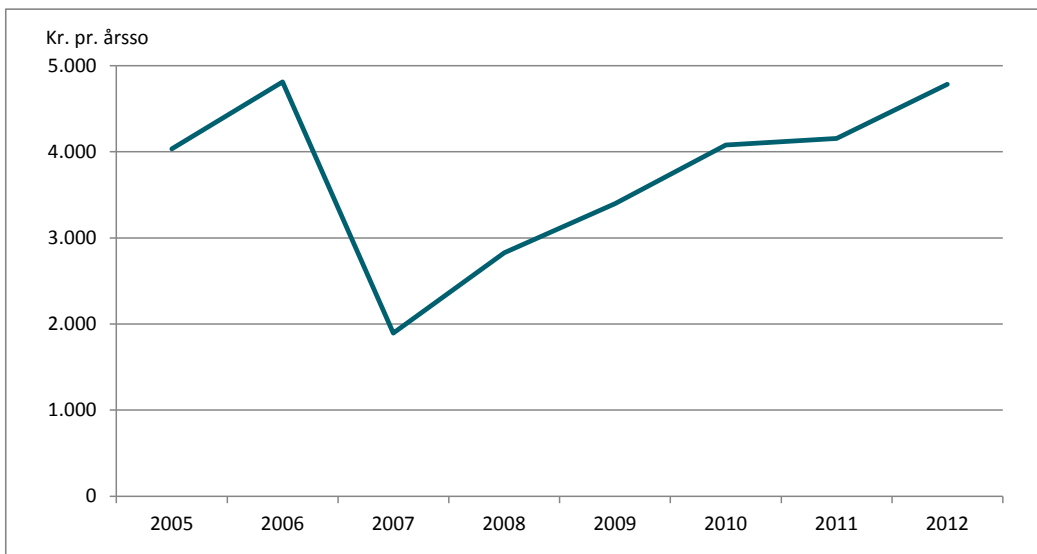


Figur 5. Udviklingen i investeringerne samt fordelingen mellem driftsbygninger, maskiner og inventar.

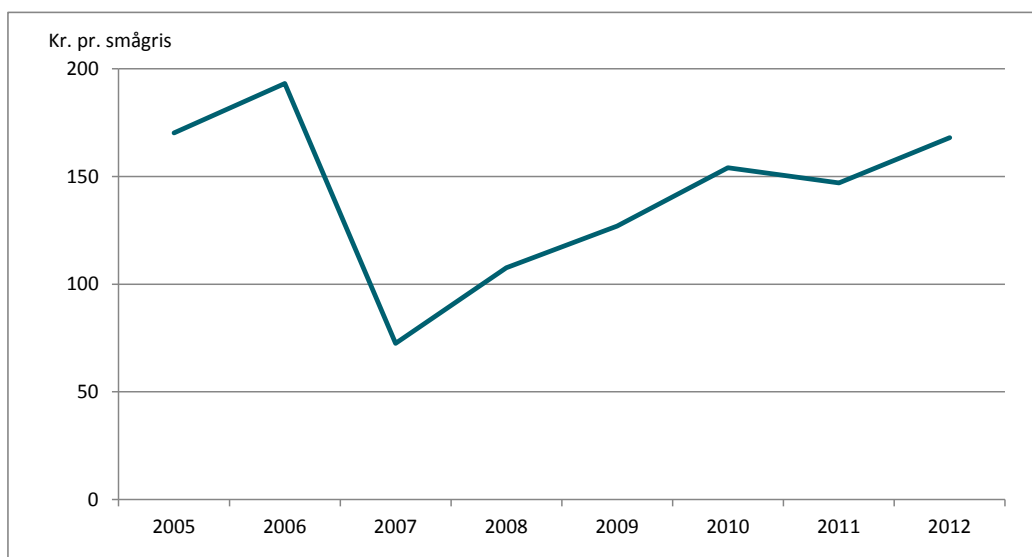
Udviklingen i investeringerne er vist i figur 5, hvor lavpunktet i 2010 ses og den positive udvikling frem imod 2012 også fremkommer. Perioden 2005-2008 havde meget store investeringer og det er naturligt, at investeringsniveauet vil være lavt i den efterfølgende periode. Produktiviteten i farestalden er upåvirket, da antallet af fraværende grise pr. årsko fortsat er stigende.

Udvikling i dækningsbidrag pr. årsko og pr. smågris

Dækningsbidraget pr. årsko blev 4.784 kr. pr. årsko i 2012. Siden et lavpunkt i 2007 har dækningsbidraget været stødt stigende, se figur 6. Det bemærkes, at igen i 2012 er der sket et stort spring i antal producerede smågrise pr. årsko. Selvom der således er flere smågrise pr. årsko, har dækningsbidraget for den enkelte smågris dog ligeledes været stigende, se figur 7.



Figur 6. Udviklingen i dækningsbidrag pr. årsko.



Figur 7. Udviklingen i dækningsbidrag pr. smågris.

Tabel 5. Smågrisebedrifter opdelt efter dækningsbidrag pr. årssø, 2012.

Gruppe	Alle	1	2	3	4
Antal bedrifter	219	55	55	55	54
Antal årssøer	553	661	606	529	412
Producerede smågrise pr. årssø	28,5	29,5	28,9	28,3	27,1
Vægt pr. afgangset gris, kg	29,9	29,1	30,3	30,3	29,8
Pris pr. produceret gris, kr.	412	422	414	410	400
		Kr. pr. årssø			
Bruttoudbytte	12.203	13.214	12.555	12.096	10.924
Foderomkostninger	6.392	6.183	6.536	6.419	6.430
Dyrlæge og medicin	522	507	538	530	514
Avl, rådgivning og kontrol	275	256	272	291	280
Diverse stykomkostninger	231	216	231	229	246
Stykomkostninger i alt	7.419	7.163	7.577	7.469	7.470
Dækningsbidrag	4.784	6.052	4.978	4.627	3.454
		Kr. pr. produceret gris			
Bruttoudbytte	429	448	435	427	403
Foderomkostninger	225	209	226	227	237
Dyrlæge og medicin	18	17	19	19	19
Avl, rådgivning og kontrol	10	9	9	10	10
Diverse stykomkostninger	8	7	8	8	9
Stykomkostninger	261	243	263	264	276
Dækningsbidrag	168	205	172	163	128

Spredning i dækningsbidrag pr. årssø

Tabel 5 viser smågriseproducenterne fordelt på fire grupper efter dækningsbidrag pr. årssø.

Dækningsbidraget er 2.600 kr. højere hos den bedste gruppe i forhold til den ringeste gruppe, så de bedste har altså opnået 75 % højere dækningsbidrag pr. årssø.

Forskellen skyldes især, at de bedste har højere bruttoudbytte fra salg af smågrise, hvilket både er pga. flere producerede grise pr. årssø og en højere salgspris.

Det bemærkes, at de bedste også er dem der har flest søer, mens de ringeste er dem der har færrest søer. Det er dog kun en tendens, at den ringeste fjerdedel også er dem, der har færrest søer. Hvis man ser to år tilbage, havde den bedste fjerdedel ikke nødvendigvis flest søer i gennemsnit.

Udviklingen i driftsøkonomien ved 7 kg produktion

Producenterne af 7 kg grise har i gennemsnit flere årssøer end producenter af 30 kg grise, men den økonomiske størrelse målt på bruttoudbytte er af samme størrelse. Antallet af årssøer er faldet fra 2011 til 2012, hvilket kan skyldes kravet om løsgående søer. Forskellen i størrelse skal tages i betragtning når 2011 og 2012 sammenlignes. En omregning til kr. pr. årssø vil gøre tallene sammenlignelige.

I de sidste fem år er indtjeningen kun gået fremad. Den positive udvikling i 2012 skyldes, at smågriseprisen er steget fra 232 kr. til 263 kr. pr. gris, samtidig med at der er fravænet én ekstra gris pr. årssø. Bruttoudbyttet pr. årssø er steget 1.750 kr., når omsætningen fra planteproduktionen inkluderes. Stykomkostningerne er også steget pga. dyrt foder, men stigningen har kun været på 650 kr. pr. årssø. Dermed er dækningsbidraget forbedret med 1.100 kr. pr. årssø.

De kontante kapacitetsomkostninger pr. årssø er steget 10 % og de driftsmæssige afskrivninger pr. årssø er steget 7 %, hvilket er forholdsvis store stigninger.

Finansieringsomkostningerne er faldet i 2012, hvilket i høj grad er med til at forbedre resultatet. Tab på finansielle kontrakter er faldet til 110.000 kr., hvilket er en tredjedel af tabet i 2011. Den lave variable rente holder renteudgifterne på sidste års niveau, da over 80 % af gælden kommer fra lån med variabel rente.

I det positive driftsresultat for 2012 indgår der en positiv konjunktur på ca. 220.000 kr., da besætning og beholdning er opskrevet på statustidspunktet.



Tabel 6. Fem årsudvikling i indtjeningen for bedrifter med sohold og salg af 7 kg grise.

Gruppe	2008	2009	2010	2011 ¹	2012 ¹
Antal regnskaber	65	130	94	104	85
Antal årssøer	768	694	825	1.046	883
Antal fravænnede grise	19.581	17.548	22.949	30.343	26.530
Landbrugsareal, ha i alt	89	118	98	146	137
Dyreenheder	223	190	237	324	264
Fravænnede grise pr. årssø	25,5	25,3	27,8	29,0	30,0
Vægt solgte fravænnede grise, kg	8	6	8	7	8
Kr. pr. solgt smågris	225	223	232	232	263
	Beløb i 1.000 kr				
Bruttoudbytte	6.059	5.856	7.020	9.603	9.654
Stykomkostninger	3.515	3.325	3.343	4.879	4.697
Dækningsbidrag	2.544	2.531	3.678	4.724	4.956
Kontante kapacitetsomkostninger	1.756	1.697	1.909	2.480	2.293
Driftsmæssige afskrivninger	712	707	688	973	877
Resultat af primær drift	77	126	1.080	1.271	1.787
Afkoblet EU-tilskud	204	259	219	308	298
Finansieringsomkostninger	1.809	1.328	1.206	1.556	1.195
Driftsresultat	-1.529	-943	93	24	890
Aktiver i alt, ultimo	43.749	35.504	37.526	46.239	45.088

¹ Regnskabstal 2011 er rettet til de endelige tal, mens regnskabstal 2012 er foreløbige tal.

Produktionseffektivitet

På baggrund af e-kontroller fra AgroSoft og SvineIT er produktiviteten i soholdet opgjort. Besætningsstørrelsen fortsætter med at vokse og det samme gør antallet af fravænnede grise pr. årssø. Fremgangen har været på 0,8 grise pr. årssø, hvilket må siges at være imponerede. Holland har f.eks. ikke haft en fremgang i antal fravænnede grise, hvilket kan skyldes udfordringer med omlægning til løsgående drægtige søer. Årsagen til flere fravænnede grise i Danmark skyldes flere levende fødte pr. kuld, færre dødfødte og lavere

dødelighed indtil fravænnning. I 2012 er der brugt flere spildfoderdage, og afgangsvægten er 0,5 kg lavere. Den daglige tilvækst hos smågrisene er steget, når der tages højde for den lavere afgangsvægt. Se tabel 7 for de sidste fem års udvikling og hhv. bedste og dårligste fjerdedel. Den bedste fjerdedel har blandt andet 32 fravænnede grise pr. årssø og færre spildfoderdage. Den dårligste fjerdedel har en højere dødelighed efter fravænnning og lav daglig tilvækst.

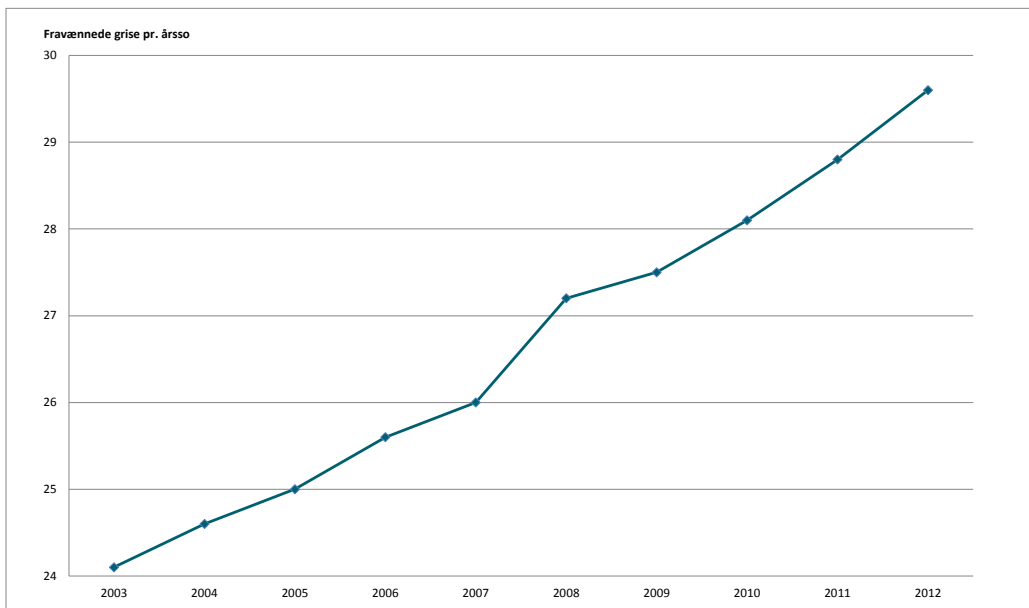
Tabel 7. Resultater fra effektivitetskontrollen i soholdet.

Periode ¹	Alle	Alle	Alle	Alle	Alle	Bedste	Dårligste
	2008 ²	2009	2010	2011	2012	25 % 2012	25 % 2012
Antal bedrifter	619	666	749	664	629	149	154
Antal årssøer	538	579	615	640	651	745	489
Kuld pr. årssø	2,24	2,25	2,26	2,26	2,26	2,31	2,18
Levendefødte pr. kuld	14,1	14,2	14,5	14,8	15,1	15,8	14,4
Dødfødte pr. kuld	1,8	1,9	1,8	1,8	1,7	1,7	1,7
Fravænnede pr. kuld	12,1	12,2	12,4	12,7	13,1	14,0	12,1
Fravænnede grise pr. årssø	27,2	27,5	28,1	28,8	29,6	32,0	27,0
Alder ved fravænnning, dage	31,0	31,0	30,0	31,0	31,0	30,0	32,0
Vægt ved fravænnning, kg	7,4	7,4	7,2	7,1	7,0	6,8	7,4
Døde efter fravænnning, %	2,6	2,6	2,8	2,9	2,9	2,5	3,3
Spildefoderdage pr. kuld	15,3	14,9	14,2	13,8	14,1	10,7	14,1
Vægt pr. afgang pr. gris, kg	31,7	31,4	31,4	31,1	30,6	31,4	29,8
Daglig tilvækst efter fravænnning, g ²	447	446	439	435	438	471	413

¹ 2009-2012 følger kalenderåret. 2008 er fra juni til juni.

² Reference daglig tilvækst, dvs. sammenlignelig over tid.

³ Tallene fra 2008 er baseret på et større datagrundlag end i tidligere års pjecer.



Figur 8. Udviklingen i fravænnede grise pr. årssø.

Slagtesvineproducenterne



Slagtesvineproducenterne har fordoblet deres driftsresultat pr. gris fra 50 kr. til 100 kr.

> Niels Vejby Kristensen og Brian Oster Hansen, Videncenter for Svineproduktion

Driftsøkonomien for slagtesvineproducenter

De seneste års positive udvikling fortsatte i 2012 for slagtesvineproducenterne, se figur 1. Slagtesvineproducenterne opnåede et gennemsnitligt driftsresultat på 871.000 kr., hvilket skal bruges til at aflønne ejerens arbejdskraft og forrentning af den investerede kapital.

Baggrunden for den positive udvikling er stigende priser på afgrøder fra planteproduktionen. Slagtesvineproducenterne har en betydelig planteproduktion og den har bidraget positivt til udviklingen. De producenter der har en lille selvforsyningsgrad, har derimod kun haft en lille fremgang, fordi rentabiliteten i selve slagtesvineproduktionen ikke er blevet væsentlig forbedret. Noteringen er ganske vist steget i 2012, se figur 2, men stykomkostningerne er steget tilsvarende pga. høje foderpriser. Prisen på færdigblandet foder til slagtesvin er steget 11 øre pr. FEsv fra 2011 til 2012, hvilket udhulede fremgangen i noteringen på 1,20 kr. pr. kg.

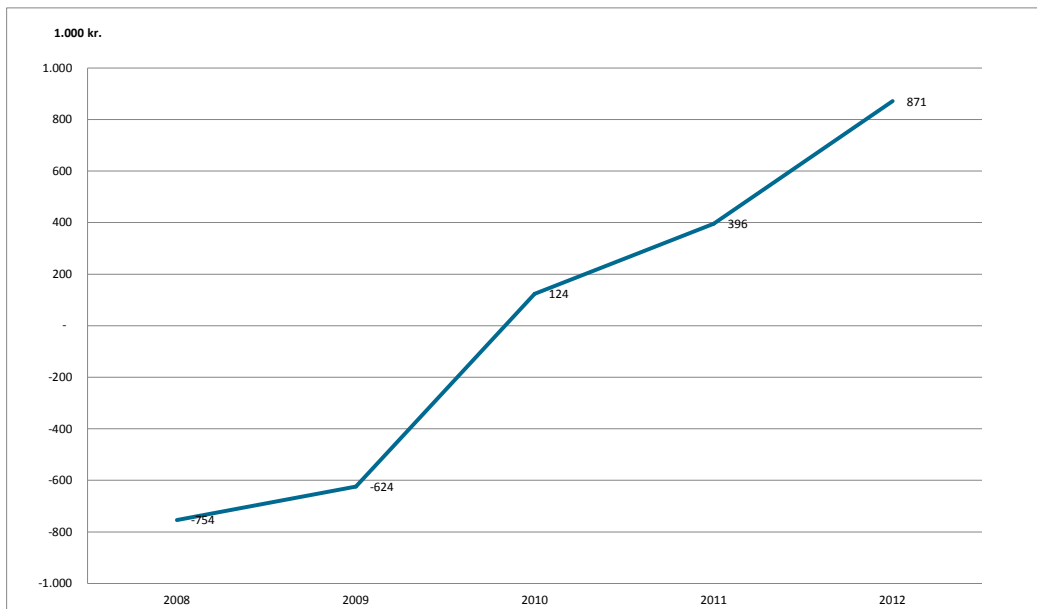
Kapacitetsomkostningerne pr. slagtesvin er steget med 6 % og finansieringsomkostningerne er faldet fordi slagtesvineproducenterne nu er stort set uberørte af tab på finansielle kontrakter.

Produktivitetsfremgang har også forbedret resultatet. Slagtesvineproducenterne øgede den daglige tilvækst, der nu er oppe på 897 gram. Forbedringen er foretaget uden at øge foderforbrug pr. kg. tilvækst, der er faldet til 2,78 FEsv pr. kg tilvækst.

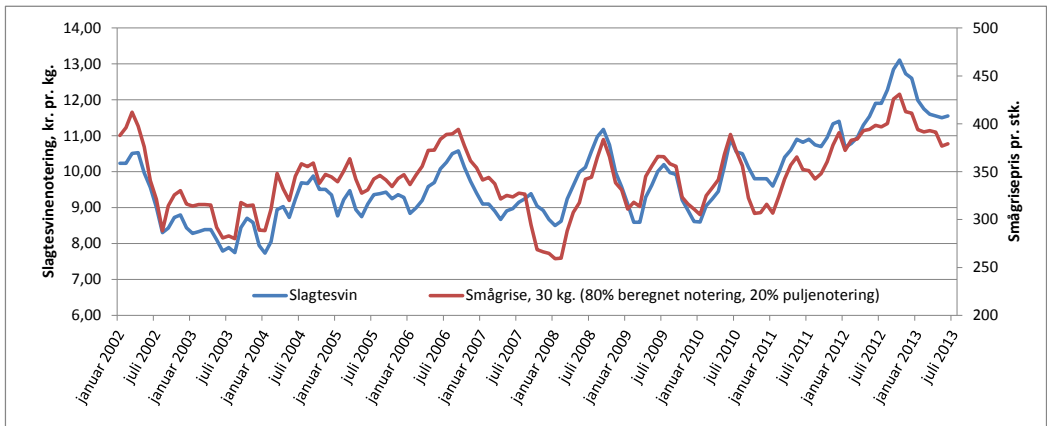
Tabel 1. Fem års udvikling i indtjeningen for bedrifter med produktion af slagtesvin.

	2008	2009	2010	2011 ¹	2012 ¹
Antal regnskaber	508	663	607	597	392
Antal bedrifter	1.322	1.234	1.343	1.150	959
Antal producerede slagtesvin	6.568	7.230	7.590	8.352	8.595
Landbrugsareal, ha i alt	137	152	139	156	171
	Beløb i 1.000 kr.				
Bruttoudbytte	3.887	4.163	4.941	5.281	6.958
Stykomkostninger	2.523	2.772	2.824	2.863	4.047
Dækningsbidrag	1.364	1.391	2.116	2.418	2.911
Kontante kapacitetsomkostninger	776	897	932	1.008	1.104
Driftsmæssige afskrivninger	424	440	454	465	469
Resultat af primær drift	164	54	730	945	1.338
Afkoblet EU-tilskud	313	336	309	341	387
Finansieringsomkostninger	1.231	1.014	915	890	854
Driftsresultat	-754	-624	124	396	871

¹ Regnskabstal 2011 er rettet til de endelige tal, mens regnskabstal 2012 er foreløbige tal.



Figur 1. Udvikling i driftsresultatet for slagtesvineproducenter.



Figur 2. Udviklingen i afregningsprisen pr. kg svinekød inkl. efterbetaling og regulering, samt pris pr. 30 kg smågris ud fra 80 % beregnet notering og 20 % puljenotering.



Tabel 2. Indtjening på slagtesvinebedrifter, opdelt efter besætningsstørrelse (antal producerede slagtesvin), 2012.

Gruppe	Alle	1	2	3	4
Antal regnskaber	392	98	98	98	98
Antal producerede slagtesvin	8.594	16.765	8.066	5.385	3.191
Landbrugsareal, ha i alt	171	253	170	138	113
Slagtesvin pr. ha	50,3	66,3	47,4	39,0	28,2
Dyreenheder	269	524	251	170	101
Vægt købte smågrise, kg	31	31	31	31	32
Kr. pr. købt smågris	438	437	438	438	436
Gennemsnitlig slagtevægt, kg	82	81	81	82	82
Kr. pr. solgt slagtesvin	984	984	984	984	984
	Kr. pr. produceret slagtesvin (inkl. mark o.a.)				
Bruttoudbytte	810	753	819	888	992
Stykomkostninger	471	451	466	501	547
Dækningsbidrag	339	302	352	387	445
Heraf DB svin	128	141	130	114	77
Kontante kapacitetsomkostninger ¹	163	131	172	201	267
Driftsmæssige afskrivninger	55	47	60	54	86
Resultat af primær drift	121	124	120	131	92
Afkoblet EU-tilskud	45	35	47	57	79
Finansieringsomkostninger	99	89	99	119	130
Driftsresultat	66	70	68	70	41
	Beløb i 1.000 kr.				
Aktiver i alt, ultimo	34.614	52.766	35.742	26.350	21.640

¹ Der er fratrukket ejer aflønning på 300.000 kr.

Indtjeningen på slagtesvinebedrifter fordelt efter besætningsstørrelse

Tabel 2 opdeler slagtesvineproducenterne i fire størrelsesgrupper efter antal producerede slagtesvin. Ejer aflønning er inkluderet i beregningerne, hvilket gør det muligt at sammenligne resultatet pr. slagtesvin.

De små slagtesvineproducenter har mere jord pr. slagtesvin og dermed en højere selvforsyningsgrad. Indtjeningen fra planteproduktionen har haft en stor fremgang i 2012, hvilket afspejles i driftsresultatet. De største producenter har haft en fremgang på 40 kr. pr. slagtesvin og de mindste har haft en fremgang på 110 kr. pr. slagtesvin inkl. mark o.a., når driftsresultatet for hhv. de store og de små sammenlignes med resultatet fra 2011. De største producenter havde dog stadig den hø-

jeste indtjening pr. slagtesvin. Det skyldes forskel i dækningsbidraget fra svineproduktionen. De største producenter har et dobbelt så højt dækningsbidrag pr. slagtesvin som de mindste producenter. Årsagen til denne forskel skal findes i stykomkostningerne. Her er der stordriftsfordele i form af kvantumsrabatter og typisk vil der også være flere hjemmeblandere blandt de største producenter. Tallene fra effektivitetskontrollen viser også, at de bedste har et lavere foderforbrug pr. kg. tilvækst, hvilket sænker stykomkostningerne. Forskellen i dækningsbidraget fra slagtesvineproduktionen skyldes ikke billigere indkøbte smågrise eller højere afregning pr. slagtesvin.

De kontante kapacitetsomkostninger pr. slagtesvin er højere hos de små producenter. Det skyldes ekstra kapacitetsomkostninger på planteproduk-

tionen og manglende stordriftsfordele, da mange kapacitetsomkostninger ikke stiger proportionalt med produktionsstørrelsen, bl.a. er omkostninger til vedligehold større hos de mindste producenter. Finansieringsomkostningerne pr. slagtesvin er højere hos de mindste producenter, hvilket sandsynligvis skyldes at de små producenter har renteudgifter på deres ekstra jordtillæg.

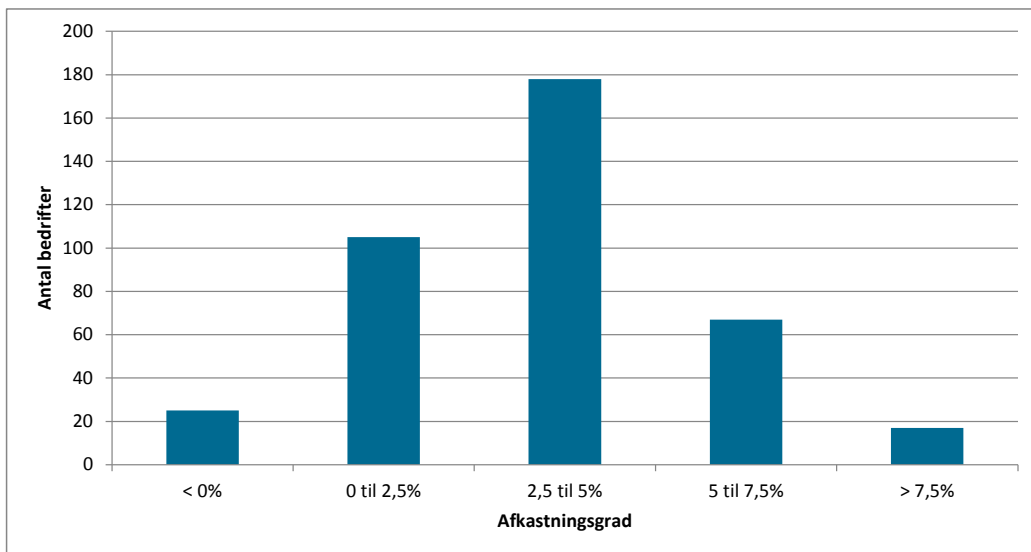
Nøgletal

Tabel 3 viser udvalgte nøgletal for slagtesvineproducenterne. De største producenter har haft den højeste afkastningsgrad. Afkastet på 3,8 % har været højere end de gennemsnitlige renteomkostninger, som var på 2,8 %, hvilket giver en højere egenkapitalforrentning. Fordelingen af afkastningsgraden for alle slagtesvineproducenterne er vist i figur 3.

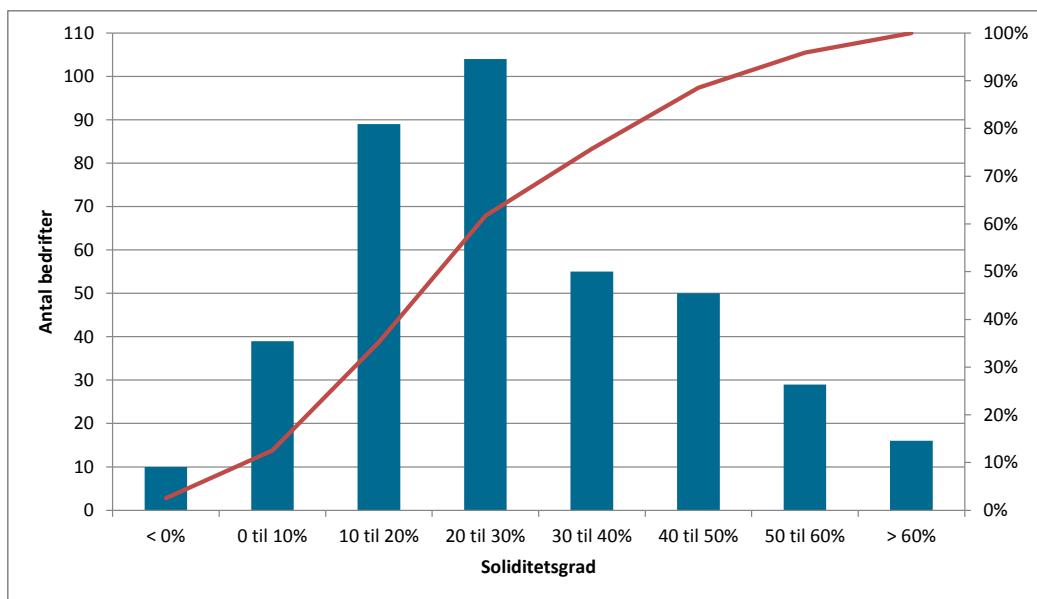
Egenkapitalens forrentning var i gennemsnit 10 %, hvilket er tilfredsstillende og det bør være målet for afkastet fra landbrugsproduktionen. Slagtesvineproducenterne har den højeste soliditetsgrad sammenlignet med sohold, derfor kan de også acceptere en mindre forrentning af egenkapitalen, da egenkapitalen er placeret med mindre risiko. Fordelingen af soliditetsgraden er vist i figur 4, hvor kun 12 % af bedrifterne har en soliditetsgrad under 10 %.

Tabel 3. Nøgletal, opdelt efter besætningsstørrelse (antal producerede slagtesvin), 2012.

Gruppe	Alle	1	2	3	4
Afkastningsgrad, procent	3,8	4,7	3,6	3,5	2,2
Egenkapitalens forrentning, procent	10,3	15,0	9,3	8,7	6,1
Overskudsgrad, procent	16,9	17,5	17,3	17,1	13,2
Dækningsgrad, procent	41,8	40,1	43,0	43,6	44,8
Kapacitetsgrad	1,6	1,7	1,5	1,5	1,3
Soliditetsgrad, procent	26,5	19,8	28,9	31,6	35,0



Figur 3. Fordeling af afkastningsgrad.



Figur 4. Fordeling af afkastningsgrad.

Investeringer

Slagtesvineproducenternes investeringer ligger for tredje år i træk på et lavt niveau. Investeringerne er lavere end afskrivningerne når der ses bort fra investeringer i jord, hvilket giver negative nettoinvesteringer i produktionsanlægget, se tabel 4. Inkluderer investeringerne i jord bliver nettoinvesteringerne for landbruget positive. Der har været en stigende investering i jord og maskiner siden 2010, investeringer i driftsbygninger og inventar er stort set uændret.

Udviklingen i nettoinvesteringerne er illustreret i figur 5. Lavpunktet var i 2010 og siden har der ikke været en ret stor fremgang i investeringer i produktionsanlægget. Dog var der store investeringer i 2008, og årene 2006 og 2007 var også år med positive nettoinvesteringer i produktionsanlægget. Slagtesvineproducenterne er solide nok til at finansiere nye investeringer og derfor vil nye investeringer give god mening, både i forhold til effektivitet og behov for at få tilstrækkelig med grise til slagtning i Danmark.

Tabel 4. Fem års udvikling i investeringerne på slagtesvinebedrifterne.

Gruppe	2008	2009	2010	2011 ¹	2012 ¹
Investering i:	Beløb i 1.000 kr				
Driftsbygninger	260	191	114	125	99
Maskiner	210	198	155	190	229
Inventar husdyrbrug	143	71	56	62	44
Investeringer i alt	613	460	325	377	372
Driftsmæssige afskrivninger	424	445	454	465	469
Nettoinvestering produktionsanlæg	189	15	-129	-88	-97
Investeringer i jord m.v. (inkl. fast ejendom i '08 og '09)	622	421	180	265	300
Nettoinvestering landbrug	811	436	51	177	203

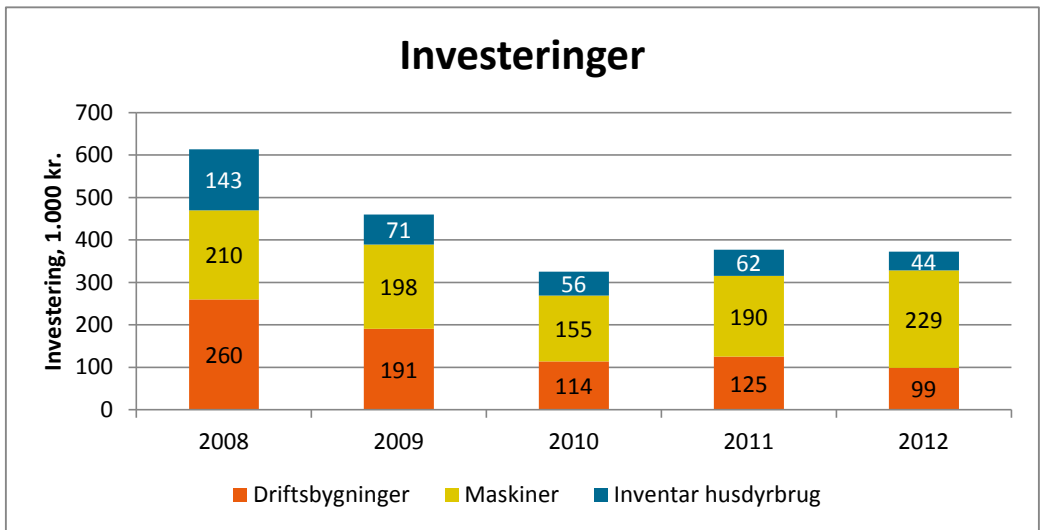
¹ Regnskabstal 2011 er rettet til de endelige tal, mens regnskabstal 2012 er foreløbige tal.

Udvikling i dækningsbidrag pr. slagtesvin

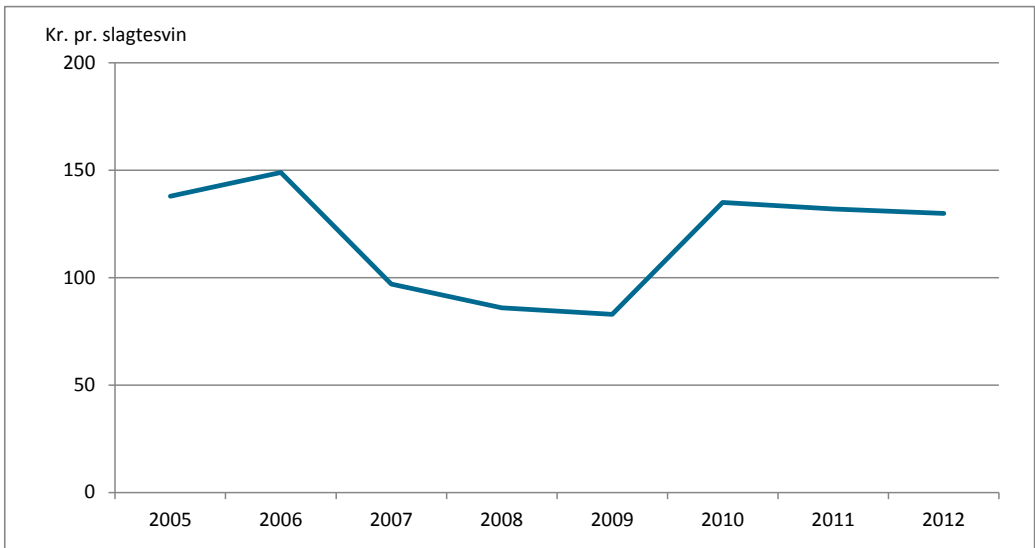
Dækningsbidraget pr. slagtesvin blev 130 kr. i 2012, dvs. stort set uændret i årene 2010-2012, men langt bedre end i årene 2007-2009, se figur 6.

Spredning i dækningsbidrag pr. slagtesvin

Tabel 5 viser slagtesvineproducenterne, fordelt på fire grupper efter dækningsbidrag pr. slagtesvin. Dækningsbidraget er 95 kr. højere hos den bedste gruppe i forhold til den ringeste gruppe, så de bedste har altså opnået mere end dobbelt så meget i dækningsbidrag pr. slagtesvin.



Figur 5. Fordelingen af investeringerne mellem driftsbygninger, maskiner og inventar.



Figur 6. Udviklingen i dækningsbidrag pr. slagtesvin, 2005-2012.

Tabel 5. Bedrifter med slagtesvin opdelt efter dækningsbidrag pr. slagtesvin, 2012.

Gruppe	Alle	1	2	3	4
Antal bedrifter	357	90	89	89	89
Antal producerede slagtesvin	8.557	11.853	9.462	7.465	5.410
Pris pr. kg inkl. efterbetaling, kr.	11,99	12,07	12,02	11,92	11,94
Pris indsatte smågrise, kr.	422	417	427	422	421
	Kr. pr. slagtesvin				
Bruttoudbytte	545	570	541	538	532
Foderomkostninger	403	378	388	411	433
Dyrlæge og medicin	6	6	6	6	7
Diverse stykomkostninger	6	6	6	6	7
Stykomkostninger i alt	415	390	400	423	447
Dækningsbidrag	130	180	141	115	85

Forskellen skyldes især, at de bedste har lavere foderomkostninger, men også at de har højere bruttoudbytte fra salg af slagtesvin. Det bemærkes, at de bedste også er dem der producerer flest slagtesvin, mens de ringeste er dem der producerer færrest slagtesvin, en tendens der også har været der i tidligere år.

Udviklingen i driftsøkonomien på bedrifter med FRATS-produktion

FRATS blev inkluderet i pjecen sidste år. FRATS står for fravænnings-til-slagtning, og disse producenter oplever samme økonomiske vilkår som almindelige slagtesvineproducenter. De har også haft en fremgang fra 2011 til 2012, om end den er lidt mindre end fremgangen hos de almindelige slagtesvineproducenter. Dette skyldes, at FRATS-producenterne har en dårligere selvforsyningsgrad og dermed mindre indtjening fra planteproduktionen i 2012.

Kapacitetsomkostningerne er steget i samme omfang som produktionen, og derved er kapacitetsomkostningerne pr. gris uændret. Det samme gælder afskrivningerne, hvilket er tilfredsstillende og bedre end de almindelige slagtesvineproducenter. Finansieringsomkostningerne er også uændrede. FRATS-producenterne har ikke haft en nedgang i tab på finansielle kontrakter, hvilket de er ene om. I 2012 var der et tab på 160.000 kr.

og det er også med til at forklare den mindre fremgang hos FRATS-producenter relativt til almindelige slagtesvineproducenter.

Alligevel er driftsresultatet pr. gris fordoblet fra 25 kr. pr. gris til ca. 50 kr. pr. gris, hvilket udelukkende skyldes et forbedret dækningsbidrag.

Table 6. Indtjening på bedrifter med produktion af FRATS.

Gruppe	2011 ¹	2012 ¹
Antal regnskaber	123	103
Antal producerede slagtesvin	10.789	11.350
Landbrugsareal, ha i alt	154	160
Dyreenheder	352	379
Vægt købte smågrise, kg	8	8
Kr. pr. købt smågris	239	270
Gennemsnitlig slagtevægt	81	82
	Beløb i 1.000 kr.	
Bruttoudbytte	8.773	10.068
Stykomkostninger	5.607	6.442
Dækningsbidrag	3.166	3.626
Kontante kapacitetsomkostninger	1.451	1.494
Driftsmæssige afskrivninger	616	667
Resultat af primær drift	1.099	1.465
Afkoblet EU-tilskud	341	350
Finansieringsomkostninger	1.172	1.226
Driftsresultat	268	589
Aktiver i alt, ultimo	40.187	44.016

¹ Regnskabstal 2011 er rettet til de endelige tal, mens regnskabstal 2012 er foreløbige tal.

Produktivitet

Data fra brugere af AgroSoft og DLBR SvineIT bruges til at måle udviklingen i produktiviteten. Den daglige tilvækst er gået frem fra 2011 til 2012. Når der tages højde for ændret slagtevægt og vægt ved indsættelse er den daglige tilvækst steget til 897 g. Se figur 7 for de seneste 10 års udvikling. Foderforbruget pr. kg. tilvækst er faldet fra 2,79 til 2,78 FEsv og andelen af døde og kasserede havde også et lille fald fra 3,7 % til 3,6 %. Spredningen i daglig tilvækst kan måles ved bedste og dårligste fjerdedel. Her er opdelingen foretaget ud fra produktionsværdien pr. stiplads. Den

dårligste fjerdedel er dog længere bagud end den bedste fjerdedel er foran, se tabel 7. Det samme gælder ved foderforbruget. Den bedste fjerdedel kan opretholde samme kødprocent som gennemsnittet ved en slagtevægt der er 0,4 kg højere. Derudover er andelen af døde og kasserede væsentlig lavere hos de bedste og højere hos de dårligste i forhold til gennemsnittet.

Når bedste fjerdedel sammenlignes med senere års spredning, så er forspringet hos bedste fjerdedel faldet. I 2011 havde bedste fjerdedel et forspring på 93 g i daglig tilvækst, hvilket er faldet til 67 g i 2012.

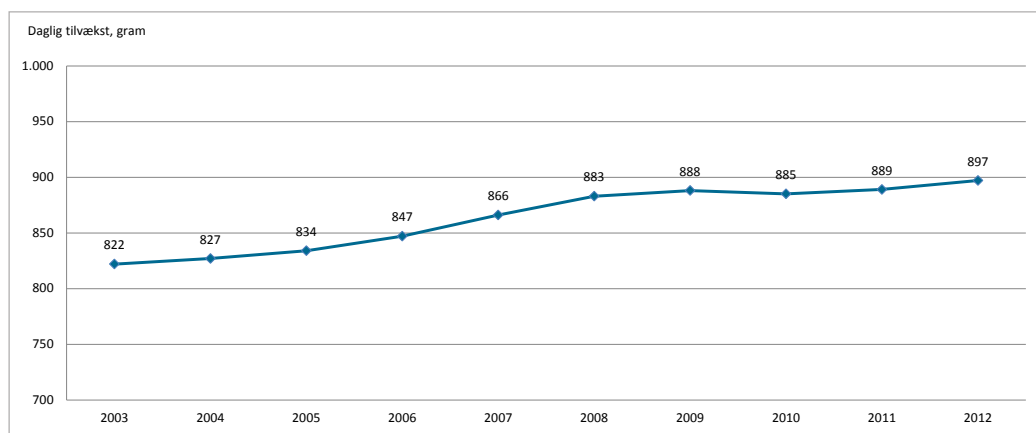
Tabel 7. Resultater fra effektivitetskontrollen, slagtesvin.

Periode ¹	Alle	Alle	Alle	Alle	Alle	Bedste	Dårligste
	2008 ³	2009	2010	2011	2012	25 %	25 %
Antal bedrifter	721	849	815	746	717	178	178
Producerede svin pr. år	6.178	6.385	5.847	6.537	6.902	7.293	5.162
Daglig tilvækst, gram ²	883	888	885	889	897	964	813
FE _{sv} pr. kg tilvækst ²	2,78	2,77	2,79	2,79	2,78	2,60	3,00
Vægt ved indsættelse, kg	32,3	31,9	31,9	31,7	31,5	31,0	31,9
Gennemsnitlig slagtevægt, kg	80,9	81,4	82,3	81,6	81,8	82,2	81,3
Gennemsnitlig kødprocent	60,3	60,2	60,2	60,4	60,4	60,4	60,4
Døde og kasserede, %	4,3	4,1	4,0	3,7	3,6	2,7	4,7

¹ 2009-2012 følger kalenderåret. 2008 er fra oktober til oktober.

² Reference daglig tilvækst, dvs. sammenlignelig over tid.

³ Tallene for 2008 er baseret på et større databundlag end i tidligere års pjecer.



Figur 7. Udvikling i den daglige tilvækst.

Integrerede producenter



I 2012 var det gennemsnitlige driftsresultat over 1 mio. kr. for de integrerede producenter.

> Niels Vejby Kristensen, Videncenter for Svineproduktion

Driftsøkonomien for integrerede producenter

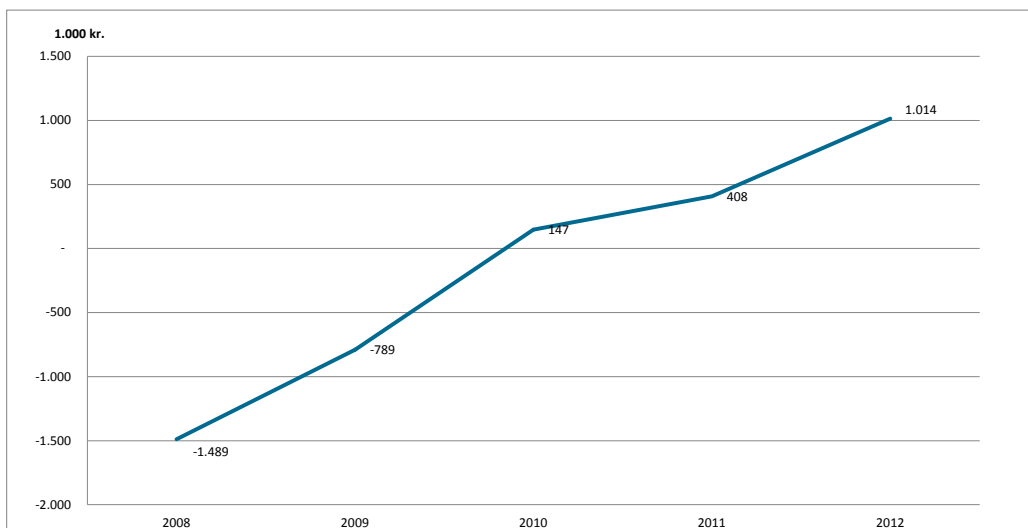
I 2012 havde de integrerede producenter en stor fremgang i indtjeningen ligesom smågrise- og slagtesvineproducenterne. Fremgangen er båret af en højere notering på slagtesvin, højere indtjening fra planteproduktionen og fortsat lavere finansieringsomkostninger. Indtjeningen er mere end fordoblet og fremgangen er større end hos slagtesvineproducenterne. Den større fremgang skyldes egen produktion af smågrise hos de integrerede producenter, og derfor har de ikke betalt høje priser for smågrise ligesom slagtesvineproducenterne. Reduktionen af finansieringsomkostningerne skyldes færre tab på finansielle kontrakter og lavere forpagtningsafgift.

Kapacitetsomkostningerne er steget på udgifter til løn, energi og brændstof, samt udgifter til vedligehold. Udgifterne til vedligehold hænger dels sammen med kravet om løsgående søer i 2013, men også manglende investeringer i resten af produktionsanlægget, hvilket bliver uddybet senere. Stigende omkostninger til løn og energi bør kun følge udviklingen i produktionsgrundlaget og der bør løbende være fokus på disse omkostninger.

Tabel 1. Fem års udvikling i indtjeningen for integrerede bedrifter.

	2008	2009	2010	2011 ¹	2012 ¹
Antal regnskaber	460	350	311	225	223
Antal bedrifter	998	657	647	504	487
Antal årssoer	309	293	312	314	319
Antal producerede slagtesvin	5.885	6.584	7.267	7.606	7.744
Landbrugsareal, ha i alt	173	182	181	215	206
	Beløb i 1.000 kr.				
Bruttoudbytte	6.350	6.527	8.040	8.225	10.739
Stykomkostninger	3.931	4.007	4.336	4.335	6.120
Dækningsbidrag	2.419	2.520	3.704	3.890	4.619
Kontante kapacitetsomkostninger	1.664	1.602	1.763	1.901	2.032
Driftsmæssige afskrivninger	666	692	712	726	758
Resultat af primær drift	89	226	1.229	1.263	1.830
Afkoblet EU-tilskud	391	390	397	455	442
Finansieringsomkostninger	1.969	1.405	1.479	1.310	1.259
Driftsresultat	-1.489	-789	147	409	1.014

¹ Regnskabstal 2011 er rettet til de endelige tal, mens regnskabstal 2012 er foreløbige tal.



Figur 1. Udvikling i driftsresultatet for integrerede svineproducenter.

Indtjening på integrerede bedrifter fordelt efter besætningsstørrelse

Fordelingen af indtjeningen er opgjort i tabel 2, hvor de integrerede er opdelt efter størrelse. Resultaterne er opgjort pr. enhed og ejeraflønning på 300.000 kr. er lagt til kapacitetsomkostningerne. De største producenter har opnået de bedste resultater i svineproduktionen med et dækningsbidrag svin på over 8.000 kr. De største producenter har også stordriftsfordele i kapacitetsomkostningerne og afskrivningerne, hvor de sparer knap 3.000 kr. pr. årssø i forhold til de mindste. De mindste producenter har et højere jordtillæg med færre søer pr. ha., hvilket betyder at de har haft mere indtjening fra planteproduktionen relativt til de største producenter. Det er årsagen til, at det samlede dækningsbidrag stort set er ens for alle størrelsesgrupper.

Gruppe 3 med 211 årssøer er den gruppe som har den højeste afregningspris pr. slagtesvin, og det højeste dækningsbidrag, hvilket genfindes i driftsresultatet. Der er flere årsager til, at denne gruppe skiller sig ud.

- I denne gruppe er der producenter med en høj afregningspris, hvilket tyder på producenter med specialproduktion. Det øger dog ikke indtjeningen for alle.
- Det høje dækningsbidrag skyldes producenter med en stor planteproduktion.
- Mange af disse producenter har tilmed også få afskrivninger og renteudgifter, fordi de har en høj andel forpagtet jord.

Gruppe 3 er derfor en samling af forskellige producenter som har klaret sig godt i 2012.

De mindste producenter har også en stor planteproduktion, men de har noget større stykostninger end gruppe 3, hvilket betyder at de ikke får samme høje dækningsbidrag. Kapacitetsomkostningerne er også meget store, men her er ejeraflønning dog en del af forklaringen, da løn til ejeren pr. årssø fylder mere i kapacitetsomkostningerne hos de mindste producenter, da de har færre søer. Derudover er afskrivningerne også større. Samlet set mangler denne gruppe de stordriftsfordele der er på omkostningerne.



Tabel 2. Indtjening på integrerede bedrifter, opdelt efter besætningsstørrelse, 2012.

Gruppe	Alle	1	2	3	4
Antal regnskaber	223	56	56	56	55
Antal årsøer	319	614	347	211	100
Antal fravænnede grise	9.255	18.503	9.939	5.775	2.673
Landbrugsareal, ha i alt	206	337	220	180	89
Søer pr. ha	1,55	1,82	1,58	1,17	1,12
Dyreenheder	319	614	347	211	100
Fravænnede grise pr. årso	28,4	29,7	28,7	27,5	27,4
Antal producerede slagtesvin	7.744	14.908	8.331	5.127	2.524
Kr. pr. solgt slagtesvin	977	986	972	990	976
	Kr. pr årso (inkl. mark o.a.)				
Bruttoudbytte	33.665	32.644	33.871	35.995	35.066
Stykomkostninger	19.184	18.411	19.611	20.146	20.866
Dækningsbidrag	14.481	14.233	14.260	15.849	14.200
Heraf DB svin	7.622	8.372	7.468	6.641	5.496
Kontante kapacitetsomkostninger ¹	7.309	6.875	7.275	7.862	9.044
Driftsmæssige afskrivninger	2.375	2.193	2.443	2.592	2.867
Resultat af primær drift	4.798	5.165	4.541	5.395	2.290
Afkoblet EU-tilskud	1.386	1.168	1.365	1.841	1.922
Finansieringsomkostninger	3.947	3.976	3.688	4.367	3.817
Driftsresultat	2.237	2.357	2.218	2.869	395
	Beløb i 1.000 kr.				
Aktiver i alt, ultimo	42.579	76.220	43.864	33.309	16.680

¹ Der er fratrukket ejer aflønning på 300.000 kr.

Nøgletal

Afkastningsgraden var i 2012 4 % for de integrerede producenter, hvilket er højere end renteomkostningerne, som beløb sig til 2,9 %. Dermed vil egenkapitalen blive forrentet med et højere afkast end den lånte kapital. Dette fremgår også af tabel 3, hvor egenkapitalforrentningen var på 10,8 %, hvilket må siges at være tilfredsstillende.

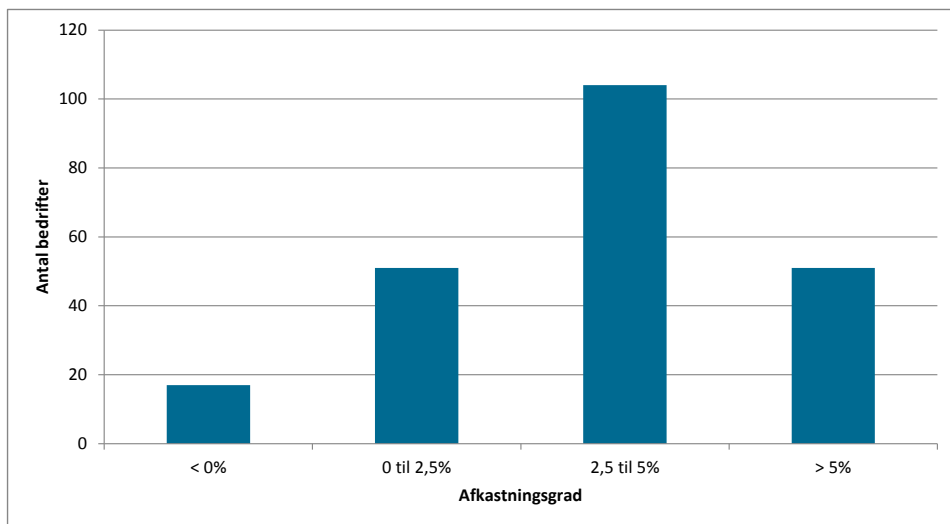
De mindste producenter havde en afkastningsgrad på 2 %, men ellers er spredningen i afkastningsgraden ikke afhængig af størrelse, da gruppe 1 til 3 næsten har samme afkastningsgrad. Den reelle spredning i afkastningsgraden er vist i figur 2, hvor næsten 25 % af bedrifterne havde en afkastningsgrad over 5 % og kun 8 % af bedrifterne havde en afkastningsgrad under nul.

De største producenter havde en soliditetsgrad på 15 %, hvilket ikke er kritisk, men kun halvdele af de mindstes soliditetsgrad. Det viser, at de mindste har soliditeten til at lave de fornødne investeringer til at opnå samme stordriftsfordele og effektivitet som de største. Figur 3 viser spredningen i soliditetsgraden, hvor 6 % har en soliditet under nul.

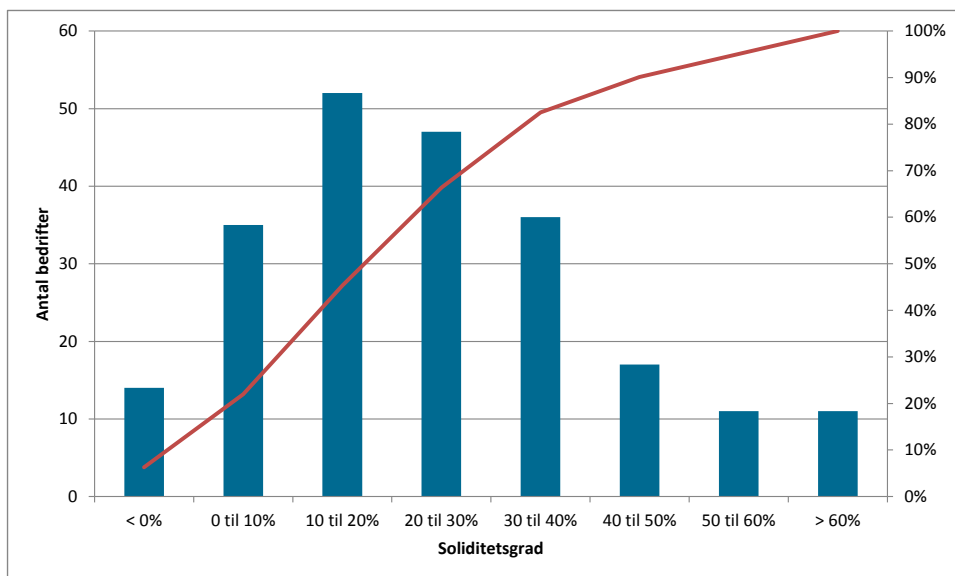
Kapacitetsgraden er kun 1,2 hos de mindste producenter, hvilket betyder at kapacitetsomkostningerne tager det meste af dækningsbidraget og derved er der kun hektarstøtten til at betale finansieringsomkostningerne, når der inkluderes fuld aflønning til ejeren. I dette tilfælde bliver der ikke meget tilbage til at forrente egenkapitalen med.

Tabel 3. Nøgletal, opdelt efter besætningsstørrelse, 2012.

Gruppe	Alle	1	2	3	4
Afkastningsgrad, procent	4,0	4,4	4,0	3,9	2,0
Egenkapitalens forrentning, procent	10,8	14,9	10,7	8,9	6,0
Overskudsgrad, procent	15,2	16,0	14,7	16,8	9,3
Dækningsgrad, procent	43,0	43,6	42,1	44,0	40,5
Kapacitetsgrad	1,5	1,6	1,5	1,5	1,2
Soliditetsgrad, procent	21,2	14,9	22,0	29,3	31,8



Figur 2. Fordeling af afkastningsgrad.



Figur 3. Fordeling af soliditetsgrad.

Investeringer

Investeringerne i inventar til husdyrbrug er steget i 2012 for at opfylde kravet om løsgående drægtige søer. Derudover er der investeret i maskiner, men til gengæld mindre i driftsbygninger.

De samlede nettoinvesteringer i produktionsanlægget er igen i 2012 negative, og årsagen er manglende investeringer i driftsbygninger og inventar til husdyrbrug. Nettoinvesteringerne i maskiner er positive, men ikke nok til at trække det samlede niveau op. De investeringer som er lavet for at opfylde kravet om løsgående søer, er primært lavet i eksisterende driftsbygninger, hvilket er modsat den investeringsstrategi som smågrise-

producenterne har haft. De har fordoblet deres investeringer i driftsbygninger.

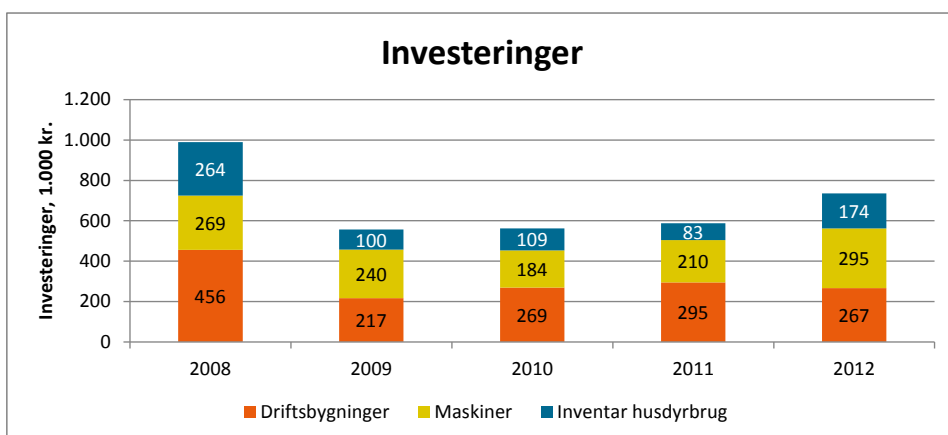
Investeringerne i jord er faldet 200.000 kr. og derved udgør investeringer i jord kun 300.000 kr., hvilket er forholdsvis lavt, når deres størrelse tages i betragtning og når der sammenlignes med smågriseproducenterne som har investeret 472.000 kr. i jord.

Udviklingen i investeringerne er illustreret i figur 4, hvor 2008 fremstår som et år med en gennemsnitlig investering på næsten 1 mio. kr. Derudover var der i 2007 også et højt investeringsniveau, hvilket giver en begrundelse for det lavere investeringsniveau i de efterfølgende år.

Tabel 4. Fem års udvikling i investeringerne på integrerede bedrifter.

Gruppe	2008	2009	2010	2011 ¹	2012 ¹
Investering i:	Beløb i 1.000 kr.				
Driftsbygninger	456	217	269	295	267
Maskiner	269	240	184	210	295
Inventar husdyrbrug	264	100	109	83	174
Investeringer i alt	989	557	562	588	736
Driftsmæssige afskrivninger	666	688	712	726	758
Nettoinvestering produktionsanlæg	323	-131	-150	-138	-22
Investeringer i jord m.v. (inkl. fast ejendom i '08 og '09)	1.781	612	361	501	302
Nettoinvestering landbrug	2.104	481	211	363	280

¹ Regnskabstal 2011 er rettet til de endelige tal, mens regnskabstal 2012 er foreløbige tal.



Figur 4. Fordeling af investeringerne i produktionsanlægget over de seneste 5 år.

Rentabilitet i svineproduktion



Fremstillingsprisen er steget med 1,95 kr. pr. kg slagtesvin, mens den opnåede afregningspris er steget med 2,02 kr. pr. kg fra 2010-2012.

> Brian Oster Hansen, Videncenter for Svineproduktion

Resultatet fra svineproduktion var positiv i 2012, viser en sammenligning af rentabiliteten for større svinebedrifter i Business Check Svin for 2010-2012.

I Business Check er det økonomiske resultat for mark og svin adskilt, og alle indtægter og udgifter indgår i opgørelsen, også ejerens aflønning.

Produktionen er opdelt i tre driftsgrene, sohold 7 kg, sohold 30 kg (500+ søer) og slagtesvin (10.000+ slagtesvin). De mindre bedrifter er således udeladt i nedenstående tabeller. Der er ikke lavet selvstændige opgørelser for integrerede produktioner.

De viste tal og udvikling fra 2010 til 2012 kan ikke betragtes som repræsentative for svineproduktionen, dertil er antallet af bedrifter for lille, men det giver dog en god indikation af niveauet og udviklingen for de større svinebedrifter.

Smågriseproducenter med 7 kg produktion

7 kg producenterne tjente 278 kr. pr. årssø i 2012 i forhold til -169 kr. i 2011.

Kravet til dækningsbidraget er nu godt 3.400 kr. pr. årssø, hvilket især skyldes stigende lønomkostninger. Dækningsbidraget pr. årssø varierer mellem

Business Check Svin er et værktøj, der kan anvendes til at sammenligne bedrifters økonomiske resultater i svineproduktionen. Alle indtægter og udgifter indgår, også ejerens løn

1000 kr. De årene afhængig af smågrisepriserne og foderpriserne. De øvrige stykomkostninger er mere stabile.

Fremstillingsprisen er steget med 17 kr. pr. smågris, mens den opnåede salgspris er steget med 18 kr. pr. smågris. Antal fravænnede grise pr. årssø er steget med 1,1 i perioden 2010-2012, fra 28,4 til 29,5.

De bedste 33 % opnåede er resultat på 1.187 kr. pr. årssø. Dette skyldes primært en højere opnået salgspris, 0,8 flere fravænnede gris pr. årssø, lavere foderomkostninger og lavere lønomkostninger end gennemsnittet.

Det er kun på vedligehold og afskrivninger, at de bedste ligger på ca. samme niveau som gennemsnittet.

Table 1. Resultater fra smågriseproducenter med 7 kg produktion, kr. pr. årssø.

	2010	2011	2012	2012
	Gns.	Gns.	Gns.	Gns. af bedste tredjedel
Fravænnede gris pr. årssø, stk.	28,4	29,4	29,5	30,3
Afkastningsgrad	3,8%	2,1%	5,2%	10,6%
Krav til dækningsbidrag	3.381	3.399	3.422	3.221
Fremstillingspris, kr. pr. smågris ¹	227	229	244	222
Beregnet salgspris, kr. pr. smågris	234	223	252	261
Bruttoudbytte	7.164	7.037	7.762	8.344
Foderomkostninger	-2.845	-3.031	-3.253	-3.168
Dyrlæge og medicin	-356	-365	-413	-419
Avl, rådgivning og kontrol	-182	-226	-222	-202
Diverse stykomkostninger	-196	-185	-173	-147
Stykomkostninger i alt	-3.579	-3.806	-4.061	-3.937
Dækningsbidrag	3.585	3.231	3.700	4.408
Energi	-279	-322	-315	-292
Vedligehold	-150	-182	-209	-217
Lønomkostninger inkl. ejer aflønning	-1.204	-1.331	-1.327	-1.238
Diverse kapacitetsomkostninger	-280	-291	-292	-275
Kontante kapacitetsomkostninger i alt	-1.912	-2.126	-2.143	-2.022
Afskrivninger	-676	-698	-698	-691
Leje af driftsbygninger	-175	-101	-76	-35
Renteomkostninger af bundet kapital	-618	-474	-505	-472
Kapitalomkostninger i alt	-1.469	-1.274	-1.279	-1.199
Resultat	204	-169	278	1.187

¹ Inkl. værdiændringer på besætning.

Smågrisproducenter med 30 kg produktion

De større 30 kg producenter tjente 463 kr. pr. årssø i 2012, en forbedring på 511 kr. pr. årssø i forhold til 2011.

Kravet til dækningsbidraget er nu knap 4.700 kr. pr. årssø, hvilket primært skyldes stigende lønomkostninger. Dækningsbidraget pr. årssø varierer med ændringer i smågrisepriserne og foderpriserne. Dækningsbidraget er forholdsvis svingende i smågriseproduktionen. Stigende foderpriser medfører faldende smågrisepriser, mens stigende notering medfører stigende smågrisepriser. Faktorer der gør at smågriseproducenterne i gode år kan nyde godt af både højere smågrisepriser og la-

vere foderpriser, og omvendt i dårlige år.

Fremstillingsprisen er steget med 57 kr. pr. smågris, mens den opnåede salgspris er steget med 70 kr. pr. smågris. Antal producerede grise pr. årssø er steget med 0,9 i perioden 2010-2012, fra 27,7 til 28,6.

De bedste 33 % opnåede i gennemsnit 1.842 kr. pr. årssø. Dette skyldes højere opnået salgspris, 0,9 flere producerede gris pr. årssø, lavere foderomkostninger, lavere lønomkostninger og lavere kapitalomkostninger end gennemsnittet. De bedste er bedre på alle punkter, kun vedligehold er på niveau med gennemsnittet.

Tabel 2. Resultater fra sohold med 30 kg produktion og over 500 årssøer, kr. pr. årssø.

	2010	2011	2012	2012
	Gns.	Gns.	Gns.	Gns. af bedste tredjedel
Producerede grise pr. årssø, stk.	27,7	28,6	28,6	29,5
Afkastningsgrad	4,2%	3,0%	5,6%	12,8%
Krav til dækningsbidrag	4.632	4.393	4.689	4.405
Fremstillingspris, kr. pr. smågris ¹	346	360	403	367
Beregnet salgspris, kr. pr. smågris	348	359	418	429
Bruttoudbytte	10.392	11.198	12.502	13.379
Foderomkostninger	-4.739	-5.858	-6.318	-6.137
Dyrlæge og medicin	-480	-504	-543	-534
Avl, rådgivning og kontrol	-270	-249	-262	-237
Diverse stykomkostninger	-219	-243	-227	-224
Stykomkostninger i alt	-5.707	-6.853	-7.350	-7.132
Dækningsbidrag	4.685	4.345	5.152	6.247
Energi	-469	-472	-490	-445
Vedligehold	-274	-277	-305	-301
Lønomkostninger inkl. ejer aflønning	-1.562	-1.555	-1.722	-1.634
Diverse kapacitetsomkostninger	-382	-329	-384	-369
Kontante kapacitetsomkostninger i alt	-2.687	-2.634	-2.902	-2.749
Afskrivninger	-1.035	-996	-948	-886
Leje af driftsbygninger	-42	-103	-180	-119
Renteomkostninger af bundet kapital	-868	-661	-660	-652
Kapitalomkostninger i alt	-1.945	-1.759	-1.788	-1.656
Resultat	53	-48	463	1.842

¹ Inkl. værdiændringer på besætning.

Slagtesvineproducenter

I 2012 tjente de større slagtesvineproducenter 13 kr. pr. produceret slagtesvin, 5 kr. mindre end i 2011.

Kravet til dækningsbidraget er nu 138 kr., hvilket er øget med 5 kr. i forhold til 2011, hvilket især skyldes stigende energi og vedligeholdelsesomkostninger.

Dækningsbidraget er forholdsvis konstant i slagtesvineproduktionen. Det hænger sammen med at stigende notering medfører stigende smågrisepris. Modsat medfører stigende foderpriser faldende smågrisepriser.

Disse faktorer er med til at stabilisere dækningsbidraget.

Fremstillingsprisen er steget 1,95 kr. pr. kg slagtesvin, mens den opnåede afregningspris er steget med 2,02 kr. pr. kg fra 2010-2012.

De bedste 33 % opnåede et resultat på 66 kr. pr. slagtesvin. Dette skyldes en kombination af højere opnået salgspris, lavere foderomkostninger og lavere kapitalomkostninger end gennemsnittet.

Tabel 3. Resultater fra slagtesvineproduktion med over 10.000 producerede slagtesvin, kr. pr. produceret slagtesvin.

	2010	2011	2012	2012 Gns. af bedste tredjedel
	Gns.	Gns.	Gns.	
Afkastningsgrad	4,5%	5,6%	5,0%	12,1%
Krav til dækningsbidrag	134	133	138	132
Fremstillingspris, kr. pr. kg slagtesvin ¹	9,76	10,54	11,71	11,19
Beregnet afregningspris, kr. pr. kg slagtesvin	9,85	10,74	11,87	11,99
Bruttoudbytte	450	517	551	576
Foderomkostninger	-297	-357	-388	-367
Dyrlæge og medicin	-6	-5	-6	-5
Diverse stykomkostninger	-5	-6	-6	-5
Stykomkostninger i alt	-307	-367	-400	-378
Dækningsbidrag	142	150	151	198
Energi	-11	-13	-14	-13
Vedligehold	-11	-10	-12	-12
Lønomkostninger inkl. ejer aflønning	-31	-34	-33	-33
Diverse kapacitetsomkostninger	-16	-12	-14	-13
Kontante kapacitetsomkostninger i alt	-68	-69	-72	-71
Afskrivninger	-25	-33	-29	-30
Leje af driftsbygninger	-15	-7	-14	-9
Renteomkostninger af bundet kapital	-27	-23	-23	-21
Kapitalomkostninger i alt	-66	-64	-65	-61
Resultat	8	18	13	66

¹ Inkl. værdiændringer på besætning.



Sådan gør de dygtige slagtesvineproducenter



De dygtigste slagtesvineproducenter sørger omhyggeligt for alle de vigtige detaljer, fra indsættelse af smågrisene til levering af de slagteklare svin.

Tema

> Bjarke Lassen, LMO

Sådan gøres venstrehåndsarbejde til højrehåndsarbejde i slagtesvineproduktionen

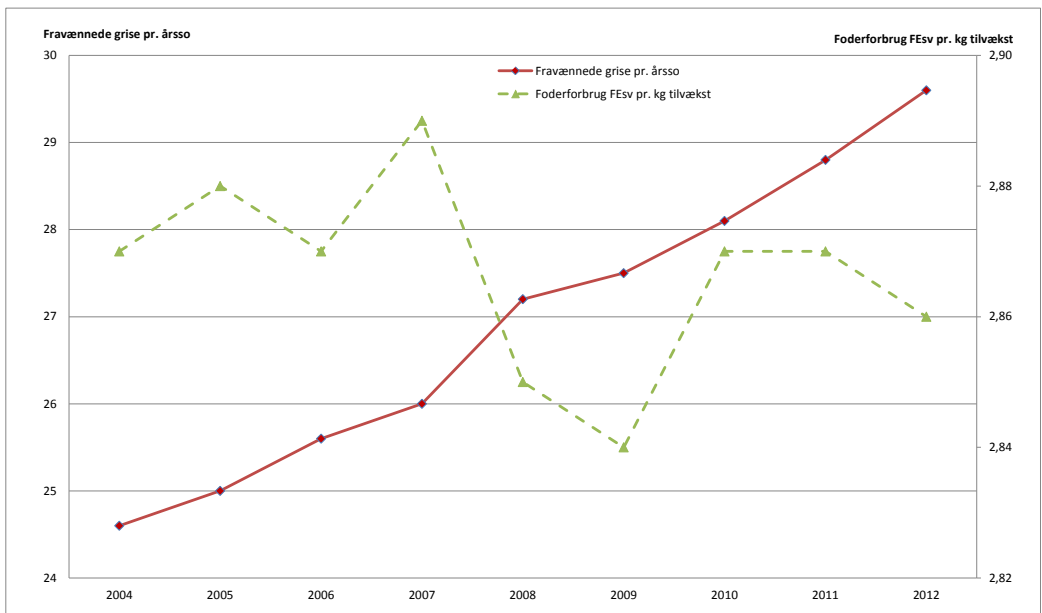
Slagtesvineproduktionen i Danmark halter bagefter. Ingen reel effektivitetsforbedring de seneste 10 år modsat smågriseproducenterne der år for år holder sig i førertrøjen globalt set.

På spørgsmålet om den manglende effektivitet kun skader slagtesvineproducenten, er svaret klart nej. Den manglende effektivitet rammer indirekte både smågriseproducenten og slagteriet. Indirekte bliver den danske slagtesvineproducent nødt til, at betale for høj en pris for smågrisen i forhold til det som de udenlandske slagtesvineproducenter kan betale.

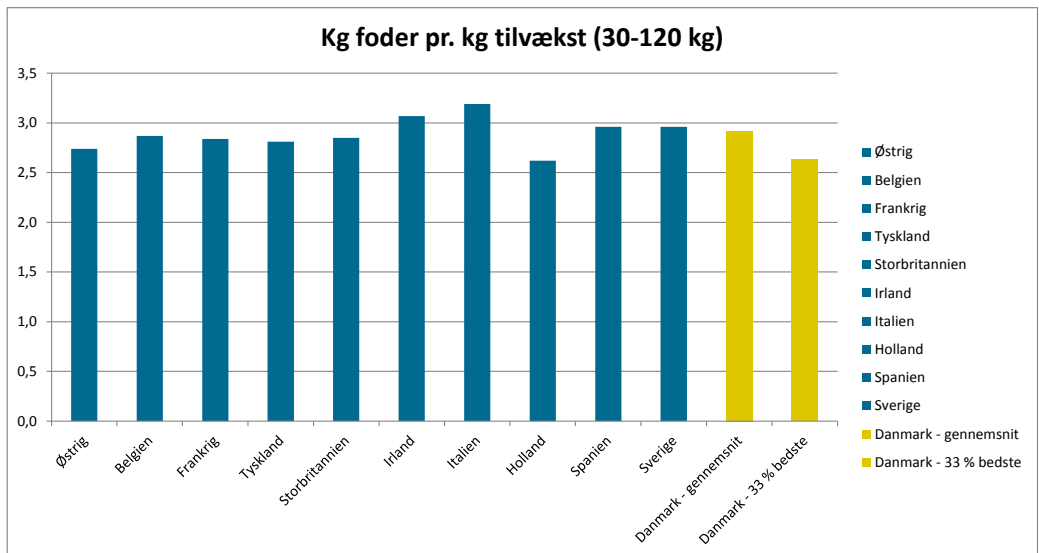
Teknisk set beregnes smågriseprisen i den beregnede smågrisenotering ud fra omkostnin-

gerne til hhv. et sohold og en slagtesvineproduktion anlagt på bar mark tillagt de kapacitetsomkostninger de hver især har. Med de dårligere produktionsstal i en dansk kontra udenlandsk slagtesvineproduktion betyder det, at der skal bygges flere m² og bruges mere foder til de samme grise, hvorved omkostningsfordelingen ikke afspejler smågrisens reelle pris. Den kommer i stedet især til udtryk i de udenlandske puljenoteringer.

Et fælles fokus for den "danske" svineproduktion må derfor være, at få hævet effektiviteten i slagtesvineproduktionen, så den matcher toppen af det europæiske. Holdes de bedste 33 % slagtesvineproducen-



Figur 1. Udviklingen i fravænnede grise pr. årsko og foderforbrug FEsv pr. kg tilvækst, 2004-2012 (Lands gennemsnit for produktivitet i svineproduktionen 2012)



Figur 2. Kg foder pr. kg tilvækst, standardiseret til 30-120 kg, 2011 (Interpig 2011)

ter op i mod EU-tal klarer danske slagtesvineproducenter sig godt. Jeg vil derfor gennemgå de forhold jeg mener, er kendetegnende for de dygtigste danske slagtesvineproducenter.



Hos de dygtigste slagtesvineproducenter er der meget fokus på, at de indkøbte smågrise fungerer sundhedsmæssigt stabilt.

Tema

Indkøb af smågrise

De færreste smågrise er helt perfekte! I Danmark har vi tradition for personlige aftaler hvilket betyder, at smågrise- og slagtesvineproducent i en grisering kender og hjælper hinanden mest mulig. Når "alle" grise skal med, indebærer det en større vægtspredning og en del brokgrise. Ofte skal de modtagne smågrise sorteres kraftigt og at de mindste evt. skal have bedre foder og ekstra opsyn.

Dette mønster kendes ikke fra eksportgrise, og de største slagtesvineproducenter har netop fokus på dette.

Erfaringen er derfor at kvalitetskrav og pris hos de bedste slagtesvineproducenter følger eksporten.

Sundhed

De fleste smågrise sælges fra sobesætninger med SPF-status. Dette giver det bedste udgangspunkt for at få sunde smågrise, der så kan præstere godt. At sundhedsniveau ved smågrisene betyder noget dokumen-

teres år efter år ved branchens sammenstilling af e-kontrolerne, der viser at SPF-grise er 4 kr. mere værd end SPF+Myc, som atter er 5 kr. mere værd end øvrige (SPF m. Ap2 eller konventionelle besætninger).

I dag betyder sundhedsstatus mest ved oprettelse af en grisering og ved første leverance, mens sobesætningens generelle sundhedsstyring betyder mere for den fortsatte samhandel.

Hos de dygtigste slagtesvineproducenter er der meget fokus på, at de indkøbte smågrise fungerer sundhedsmæssigt stabilt. Dvs. ikke får sundhedsmæssige "tilbagefald".

Opstår der sundhedsmæssige problemer bliver vaccination mod eks. lawsonia, PCV2 eller alm luftvejssygdomme hurtigt forsøgt og testet af. Virker det ikke, opdages det hurtigt og i værste fald opsiges griseringsaftalen.

Dødeligheden er indirekte en markør for grisenes sundhed. Her er det tydeligt, at de dygtigste kan holde dødeligheden nede.

Foderpris og foderforbrug

Den økonomisk mest betydende faktor er foderforbruget. Er forskellen 0,30 FE/kg tilvækst betyder det let +20 FE pr. slagtesvin og i år 40-50 kr. mindre i DB pr slagtesvin!

Tabel 1. Gns. dødelighed vs 25 % bedste evt. via DB-Tjek 2012

	25 % bedste	Gennemsnit
Antal producerede slagtesvin	13.000	10.390
Procent døde	2,5	3,2

Årsagen til et højere foderforbrug kan være mange. Dårlig sundhed øger det, ligesom utilstrækkelig tildeling kan (foder-spild). Tidligere undersøgelser har ikke kunnet pege på ét

cerer alt ind/alt ud eller kraftigt sektioneret ofte med godt resultat.

Hjemmeblandet vs pelleteret foder påvirker i nogle situationer foderforbruget. Med det

Tabel 2. Foderforbrug, DB-Tjek 2012, 2. halvår

	25 % med lavest FE/kg	Gennemsnit	25 % med højest FE/kg
FE/kg tilvækst	2,78	2,87	3,07
FE/prod. slagtesvin	208	215	230

fodersystem, der var klart bedre end andre, og erfaringen er tydeligvis, at det er managementdelen der skal være i top. Da andelen af store besætninger blandt de bedste er stor, understøtter det oplevelsen af at de er mere "professionelle", bruger den nødvendige tid og er gode til at sætte pasningen i faste rutiner.

store fokus på formalingsgrad hos hjemmeblandere ser det ud til (tabel 3), at forskellen er lille.

Tilvækst

Tilvækst og værdien af denne er en omdiskuteret størrelse. Flere opnår 1.000 g daglig tilvækst, men som DB Tjek også viser, er dette ikke et "must" for de dygtigste. Grundlæggende er en høj tilvækst udtryk for at

Tabel 3. Foderforbrug ved hjemmeblandet vs piller (DB Tjek 2012, 2 halvår)

	Hjemmeblandet		Pelleteret	
	25 % bedste	Gennemsnit	25 % bedste	Gennemsnit
FE/kg tilvækst	2,61	2,85	2,67	2,95

Forhold som alder på stalde, ventilationstype, stistørrelse, sektioneringsgrad mv. får ofte skylden for at resultatet ikke er godt nok. Erfaringen er dog at det ikke har nær så stor betydning, som vi har troet! Eks. lejes mange stalde nu ud til få slagtesvineproducenter, der så produ-

grisene trives og at de øvrige produktionsegenskaber kan optimeres - fx. lavere tilvækst/højere kødprocent.

Hos den dygtige slagtesvineproducent grundlægges den høje tilvækst ved indsættelse af gode ensartede grise i rene og udtørrede stier.

Tablet 4. Tilvækst i forhold til DB, DB-Tjek 2012, 2. halvår

	25% bedste	Gennemsnit
Tilvækst, g/dag	902	898
FE/kg tilvækst	2,61	2,85

Foderkrybben/kassen er ren og renses for belægninger. Vandforsyningen og ventilationsanlæg tjekket. Grisene observeres hyppigt den første uge. For at forebygge samme fejl/problem ved efterfølgende hold, noteres løbende evt. problemer med øre-/halebid, diarré eller andet. Ved restriktiv vådfodring optimeres tilvæksten ved at følge foderkurven stramt (min. 30 % af ventilerne reduceres indtil max kurven nås). Ved tørfoder er det vigtigt, at automaterne ikke løber tør for foder. Netop ved et begrænset antal æde pladser kan stærk konkurrence mellem grisene i en sti medføre store fald i tilvæksten hos rangsvage grise.

Vægtspredningen ved indsættelse bør være så lille som mulig, men er ikke det vigtigste. I stedet er det vigtigt at følge grisene tæt i udvejningsperioden. Her optimeres leveringsstrategien ved evt. at levere hurtigt voksende galtgrise først/lidt tidligere, mens so grisene så får en ekstra mulighed for at øge tilvæksten.

Afregning

Den økonomiske fordel hos de dygtigste slagtesvineproducenter er de sidste år blevet mindre synlig. En væsentlig årsag er slagteriernes indførsel af mængdetillæg, hvor de store producenter får en fordel på helt op til +20 øre/kg. Fjernes

Tablet 5. Afregning i forhold til antal leverede, 25 % bedste i hver gruppe, DB Tjek 2. halvår 2012.

	< 5.000 lev.	5.000-10.000 lev.	> 10.000 lev.
Tilvækst	982	913	899
FE/kg	2,64	2,74	2,79
Afregn. Kr./kg	11,74	11,80	12,04
DB pr. gris	192	192	196

For at holde tilvæksten i gang ved grisene, er behandling vigtig straks en gris afviger. Hjælper behandling i stien ikke skal den i sygestien straks.

Kendetegnet for den dygtige slagtesvineproducent er, at der ikke opstår mange efternølere og dermed er der kun få grise i sygestierne.

Tabel 6. Diverse omkostninger, DB Tjek 2012, 2. halvår

	25% bedste	Gennemsnit
Arbejdstid, min/prod. gris	9,8	11,2
Diverse inkl. DAKA, kr./prod. gris	5,32	6,71

denne fordel vil de dygtigste imidlertid fortsat have en fordel, og eksempler på mindre besætninger der konsekvent indsætter smågrise hver 14 dag ses. Fokus på afregningen viser at de bedste får markant mere ud af specialproduktion. Eksempelvis UK-produktion hvor en høj tilvækst justeres ned for at hæve kødprocent. Resultatet kan være op til 90 % godkendte med samme gennemsnitsvægt.

Diverse omkostning

Også på denne post viser de dygtigste slagtesvineproducenter, at de skiller sig ud. De bruger mindre arbejdstid og færre

hjelpestoffer end resten som det ses af tabel 6.

Afslutning

De dygtigste slagtesvineproducenter er ikke kun dygtige til én ting. Erfaringen viser, at det gode resultat opnås ved at ligge i toppen på alle delegenskaber. Fokus er på kvalitet og systematik. Alle de vigtige detaljer fra indsættelse af smågrisene til levering af de slagteklare svin bliver gjort omhyggeligt, og selv små ændringer opsamles og tages med fremad.

Selv om størrelsen af produktionen betyder meget for effektiviteten, er der også eksempler

på høj effektivitet hos mindre producenter. Konklusionen må derfor være, at man ikke nødvendigvis behøver at vokse sig til succes, men fint kan gøre det med den nuværende produktion. Det vigtigste er, at slagtesvineproduktionen sættes i system.



Investering i ny slagtesvinestald



Slagtesvineproducent har ikke fortrudt at han stoppede med at have søer og i stedet byggede ny slagtesvinestald.

Tema

> Tommy Bjerregaard,
Patriotisk Selskab

Der er god økonomi i en ny stor slagtesvinestald, viser eksemplet fra en slagtesvineproducent der producerer 23.500 slagtesvin i ny stald.

Det hele startede i 2005, hvor landmanden kontaktede sin svineproduktionskonsulent for at drøfte, hvordan svineproduktionen kunne indrettes, så hverdagen blev lettere. På det tidspunkt stod landmanden med sotalde til 700 søer med nedslidt inventar.

Snakken med konsulenten kom vidt omkring, og meget hurtigt kom svineproducenten og hustruen ind på de mere langsigtede fremtidsplaner og ønsker for fremtiden: Hvordan så de bedriften om ti år? Hvordan så de sig selv? Og hvad med deres søn, der er femte generation på gården? Der blev sat gang i mange tanker.

Så i stedet for blot at snakke om mulighederne for at renovere

det eksisterende staldanlæg til 700 søer, blev der drøftet udvidelser, nybyggeri og generations-skifte.

Svineproducenten endte ud med at stoppe med at have søer og i stedet bygge 6.480 stipladser til slagtesvin. Sønnen interesserer sig også mest for slagtesvin og har fra starten, og undervejs i hele forløbet med den nye slagtesvinestald, været stærkt involveret, og er efter endt landbrugsuddannelse nu på fuld tid hjemme på gården.

Lånemulighederne blev strammet

Da familien gik i gang med miljøansøgningen i 2006, var der ingen problemer med at låne de mange penge til at realisere byggeplanerne. Men som bekendt ændrede meget sig i

de efterfølgende år, hvor lånemulighederne blev strammet gevaldigt. Og samtidig med at krisen kradsede, gik svineproducenten og ventede på miljøansøgningen, mens han var i løbende kontakt med banken.

Reelt vidste de ikke, om de kunne låne pengene, og hvis banken havde vendt tommelfingeren nedad, havde de mange penge til miljøansøgningen været spildt. Det er mange penge at satse, og som systemet fungerer, er det svineproducentens vurdering, at mange måske undlader at give sig i kast med så store byggerier.

Undervejs i forløbet blev budgettet udvidet med 2,6 mio. kr. Beløbet skulle bruges til et gylleforsuringsanlæg, en udsugningskanal og skorstene, der blev samlet ét sted på taget. Selv om familien bor perfekt til svineproduktion uden sårbar natur og langt fra bymæssig bebyggelse, blev der fra kommunens miljøfolk nemlig fremsat krav om at etablere et forsuringsanlæg og om at samle skorstenene ét sted på taget. Kravet blev fremsat af hensyn til et udlagt industriområde 680 meter væk.

Det absurde er, at jorden her ejes af svineproducenten selv, men ligger i et område, som kommunen har udlagt som muligt industriområde. Området blev udpeget til industriområde, da det var et af de steder der var i spil, da Danish Crown var på udkig efter en byggegrund til et storslagteri. Det endte som

bekendt med, at slagteriet blev bygget i Horsens, men svineproducentens jord indgår fortsat i et muligt industriområde.

Beskrivelse af projektet

Den samlede investering blev budgetteret til netto 21,8 mio. kr., som er specificeret nedenfor.

Ny slagtesvinestald (bygning og inventar) med 6.480 stipladser x 2.800 kr.	18.144 t.kr.
2 stk. gylletanke á 4.000 m ³	770 t.kr.
2 stk. tag til gylletank	500 t.kr.
Forsuringsanlæg	1.500 t.kr.
El og VVS til forsuringsanlæg	250 t.kr.
3 stk. samlekanaler ventilation	940 t.kr.
Amerikanersilo til 1.000 tons korn	800 t.kr.

Investering i alt **22.904 t.kr.**

Tilskud forsuringsanlæg + ventilationskanaler -1.110 t.kr.

Investering inkl. tilskud **21.794 t.kr.**

Der blev søgt tilskud til miljøinvesteringer i form af forsuringsanlæg og udluftningskanaler, og der blev givet accept på 1 mio. kr.

Køb af amerikanersilo blev begrundet i, at der skulle bruges mere opbevaringsplads til korn med en fuld slagtesvineproduktion. På denne måde blev der samtidig undgået flytninger af korn.

Renovering/vedligehold af eksisterende slagtesvinestalde på gården blev sat ind til 100 t.kr. i 2011. Skillerum og låger, der trængte til udskiftning, blev udskiftet i forbindelse med rengøring af stald.

Produktionen baseredes på hø-

jeste SPF-status.

Afsætningen skulle som udgangspunkt ske med levering til Danish Crown, og der blev indregnet afhentning af hele læs slagtesvin, så afregningen kunne optimeres. Udleveringsrum blev indrettet optimalt for dette.

Tidsplan

Forventet tidsplan for investering

Byggefaserne estimeredes til at vare 4-5 måneder og således stå klar senest 1. november 2011 til indsætning af nyt hold smågrise. Byggeriet af ny slagtesvinestald forventedes at starte i juni.

Tidsplanen blev dog forsinket med ca. 7 måneder, så de første grise blev indsat i den nye stald primo juli 2012.

Rentabilitetsanalyse

Der blev udarbejdet en rentabilitetsanalyse for at se, om det

var økonomisk forsvarligt at bygge en ny slagtesvinestald til 23.500 producerede slagtesvin.

Rentabilitetsanalysen viste alle de økonomiske påvirkninger fra etableringen af slagte-

svineproduktionen på 23.500 stk. Det var dermed muligt at vurdere, i hvilket omfang produktionen bidrog positivt til den samlede økonomi, set over investeringens levetid.

Tidsplan for udfasning af svineholdet til sanering af alle ejendomme i 2011

Hvad

De sidste løbninger af søer
De sidste søer, der farer
Slut med overførsel af smågrise til slagtesvinestald.
I stedet for sælges smågrisene ved 30 kg
De sidste søer, der fravænnnes
De sidste smågrise sælges
De sidste slagtesvin sælges
De første smågrise i den nye slagtesvinestald
De første smågrise i de eksisterende slagtesvinestalde

Tidsplan

Uge 12 (marts)
Uge 28 (juli)
Uge 31 (august)
Uge 33 (august)
Uge 41 (oktober)
Uge 42 (oktober)
Uge 44 (november)
Uge 50+51 (dec)

Tema



KALKULE SLAGTESVIN	23.670 Stk. produceret	2,70 Fe./kg tilvækst	77,9 Tilvækst pr. stk. prod.	3 Pct. Døde	
Prod.tekn.data budgetteret:					
Produktionstekniske data:	Salg kg lev.	Køb, kg lev	Døde, kg lev.	Bes. ænd. kg	Tilv. kg.
Beregnet tilvækst	2.524.860	-723.000	42000	0	1.843.860
Dækningsbidrag:	23.670 stk. produceret			(1.000 kr.)	Kr./stk.
Salg slagtesvin	107,9 kg/stk., levende	23.400 stk.	9,00 kr./kg sl.	17.346	733
Efterbetaling		1.927.374 kg	0,70 kr./kg	1.349	57
Overført til avl (salg)	0 kg/stk.	0 stk.	0 kr./stk.	0	0
Smågrise købt	-30,0 kg/stk.	-24.100 stk.	324,50 kr./stk.	-7.810	-330
Døde grise	60,0 kg/stk.	700 stk.	-50,00 kr./stk.	-35	-1
Besætningsforskydning	2,90 %	0 stk.		0	0
Gødningsværdi				0	0
Tilvækstværdi slagtesvin i alt				10.850	458
Foderkorn	1,86 fe./kg tilv.	0,93 fe./kg	3.695.651 kg	1,05 kr./kg	-3.886
Tilskudsfoeder	0,84 fe./kg tilv.	1,00 fe./kg	1.548.842 kg	2,30 kr./kg	-3.576
Slagtesvinefoder	0,00 fe./kg tilv.	0,00 fe./kg	0 kg	0,00 kr./kg	0
Mineralblanding				0	0
Syre	2,70	-	fe i alt 5.244.493 kg		-89
Dyrlæge og medicin					-111
Diverse omkostninger					-127
Dækningsbidrag slagtesvin i alt (inkl. besætningsforskydning)				3.061	129

Slagtesvin	
Slagtesvinenotering ekskl. eft.bet	9,00 kr. pr. kg
Beregnet notering 30 kg gris	305,00 kr. pr. stk.
Vægttillæg / fradrag 0 kg.	5,00 kr. pr. stk.
Tillæg (kvalitet, mængde, mv.)	15,00 kr. pr. stk.
I alt	325,00 kr. pr. stk.

Besætningsværdi	
Sl.svin under 60 kg	2.650 1.391.250
Sl.svin over 60 kg	2.650 1.060.000
	0
	0
I alt	5.300 2.451.250

Forudsætninger

Indkøringstabet blev beregnet som indkøb og foder af det første hold slagtesvin igennem staldene.

Der blev regnet med en effektivitet på 2,70 FEsv pr. kg tilvækst samt en dødelighedsprocent på 2,9 %.

Smågriseprisen blev hentet fra Landscenterets "Sammenhæng mellem afregningspris og smågrisepris m.m. til brug for budgettering, april 2009". Samtidig blev der indregnet et tillæg pr. smågris på 15 kr. ved en notering på 9,00 kr. pr. kg + efterbetaling på 0,70 kr. slagtet vægt. Der blev tillige budgetteret med to ansatte fremadrettet; én i stalden og én i marken. I denne investeringskalkule blev indregnet én medarbejder.

Vedligeholdelsen og kapacitetsomkostningerne blev ligeledes indregnet.

Patriotisk Selskab		948	
		2011	
Emne: Investering i ny slagtesvinestald, 23.500 stk. prod.		21.01.11	
Kalkulationsrente		5,00 %	
Øget indtjening			
Produktion	Enheder	DB pr. enhed	Årlig indtjening
Slagtesvin	23.670	129	3.053.430
I alt			3.053.430
			129
Gennemsnitligt øgede omkostninger			
Investering	Beløb	Levetid	Kap.indv.fakt
Bygninger	7.800.000	30	6,51
Inventar	13.100.000	15	9,63
Dyr	2.451.000	∞	5,00
Beholdninger inkl. korn	1.200.000	∞	5,00
Scrapværdi bygning	-4.000.000	30	
Amerikaner silo	900.000	20	8,02
Indkøringstab	1.700.000	15	9,63
Løn			
Vedligehold			
El, vand og varme			
Ekstra ved forsuring			
Diverse kapacitetsomkostninger			
I alt			2.681.302
			113
Gennemsnitligt årligt resultat			
Øget indtjening			3.053.430
Gennemsnitligt øgede omkostninger			2.681.302
Overskud til dækning af risiko			372.128
			16
Aktuel svinenotering	9,00 kr. pr. kg ekskl. efterbetaling		
Nulpunkt slagtesvinenotering	8,56 kr. pr. kg ekskl. efterbetaling		
Aktuel byggepris	21.800.000 kr. i alt	921 kr. pr. sl. svin	
Nulpunkt byggepris	2.000.000 kr. i alt	84 kr. pr. sl. svin	
Aktuel rente	5,00 %		
Nulpunkt rente	6,44 %		
		Bygning	Inventar
Aktuel levetid, år		30	15
Nulpunkt levetid, år		14	11



Tema

Der blev indregnet en scrapværdi på bygningsdelen på 4 mio. kr., som dermed ikke påvirker afskrivningen af bygningen, men stadig skal forrentes.

Der blev indregnet en rente på 5 %, der dækker en gennemsnitlig rente af kreditforeningsgæld og bankgæld.

Til el, vand og varme blev der afsat et relativt højt beløb, da

forsuringsanlægget krævede en del energi samt syre. Syren blev indregnet i dækningsbidragskalkulen.

Nulpunkter

En del af rentabilitetsberegningen er at beregne nulpunkter for de overordnede faktorer. Disse nulpunkter ses i tabellen for rentabilitetsberegningen. Der er i nulpunktsberegningerne kun regnet på, at én faktor ændrer sig. Hvis alt andet er lige, kan noteringen således falde til 8,56 kr. pr. kg, eller renten stige til 6,44 %, før resultatet bliver 0 kr.

Samlet konklusion

Konklusionen er, at et sådant projekt, hvor der kan vises et overskud med 5 % i rente samt en notering på 9,00 kr. pr. kg, bør gennemføres!

Følsomheder for hele bedriften

+/- 0,50 kr. på noteringen (2.607.005 kg x 0,50 kr. og 22 kr. pr. smågris x 32.600 stk) +/-587 t.kr.

+/- 0,20 kr. pr. kg på indkøbt korn betyder 2.600.000 kg x 0,20 kr. +/-520 t.kr.

+/- 0,10 fes. pr. kg tilvækst betyder 12 kr. pr. stk. x 32.000 +/-384 t.kr.

+/- 1 % i rente (på 9,5 mio. kr. KRF + 21 mio. kr. investering + 7,4 mio. kr. finanslån i alt 37,9 mio. kr.) +/-379 t.kr.

Alternativet ville have været at fortsætte med soholdet, dvs. smågriseproduktionen, hvilket ikke var holdbart, da staldanlægget var nedslidt og uhenigtsmæssigt indrettet til smågrise.

Et andet alternativ havde været at fortsætte alene med markbruket, hvilket havde givet en bedrift, der var kornsælgende, hvorved det store bygningskompleks, dvs. blandeanlæg, gyllebeholdere m.v., ikke ville være kommet i anvendelse.

Valget blev at bygge til en produktion af 23.500 slagtesvin fra 30 - 108 kg. Herefter blev der udarbejdet likviditetsbudget over afviklingsåret på den gamle besætning, byggeriet med opstart af ny besætning samt et budgetår med normal drift.

Finansiering

Med projektbeskrivelse, rentabilitetsberegninger og budgetter i hånden skulle der skaffes finansiering til projektet. Banken (Nordea) fik materialet i februar 2011, og den 26. maj 2011 blev der givet grønt lys for projektet.

Der var dog betingelser for finansieringen, bl.a. at realkreditlånet enten var med fast rente eller rente med afdækning via fastrenteswap. Anlægslå-

net skulle afdrages over 15 år, og der skulle søges maksimal vækstkaution via Vækstfonden.

Den 10. august 2011 gav Vækstfonden tilsagn om kaution på 75 % af 10.000.000 kr. over 10 år.

Hurtig sagsbehandling hos kommunen

Efter tilsagnet fra Vækstfonden gik det hurtigt. Banken gav endelig grønt lys, og byggesagsbehandlingen i kommunen blev klaret på 14 dage. To måneder efter at byggeriet var sendt i udbud hos fire byggefirmaer, blev første spadestik taget i november 2011. Set i bakspejlet var den hurtige sagsbehandling hos kommunen og også bankens krav om en byggerådgiver og kvartalsvis afrapportering en god oplevelse og en god investering for svineproducenten.

Den 1. juli 2011 blev den første sektion af et slagtesvineanlæg taget i brug, og herefter er det gået slag i slag med produktionen, der er baseret på indkøbte 30 kilo grise fra leverandøren; i alt 620 grise om ugen. Hver uge leveres et helt læs smågrise til stalden, og hver uge udleveres tre hele læs slagtesvin til slagteriet. Alt i alt en årlig produktion af 32.600 slagtesvin, heraf 23.500 i ny stald.

De første ni måneder efter de første grise blev indsat i stalden

Arbejdsomt er det blevet meget lettere at passe grisene i de 6.480 stipladser. Der var regnet med to fuldtidsmedarbej-

dere, men det viste sig tilstrækkeligt med én fuldtidsansat til den daglige drift.

Prismæssigt er både notering, smågriseprisen og foderprisen en del højere end i kalkulerne. Der er dog stadig et fornuftigt bytteforhold mellem notering og foder. Dette sammenholdt med en god effektivitet giver en forventning om, at dækningsbidraget bliver større end det budgetterede på 129 kr. pr. produceret slagtesvin.

Effektivitetsmæssigt går det som budgetteret

Daglig tilvækst	928 gram
Foderforbrug pr. kg tilvækst	2,70 FEsv
Pct. døde af indsatte	1,70 %
Kødpct	61,1 %

Den samlede finansiering blev:

Nordea Kredit Cibor6	10.498 t.kr.
Nordea Bank lån	10.000 t.kr.
Nordea Bank lån	1.300 t.kr.
I alt	21.798 t.kr.

Find retningen for din bedrift



Der er flere muligheder at vælge imellem når bedriften skal udvides.

Tema

> Niels Vejby Kristensen,
Videncenter for
Svineproduktion

Den optimale udvikling af en bedrift afhænger af størrelse, driftsform og selvforsyningsgrad.

Slagtesvinebedrifter kan hente stordriftsfordele, smågriseproducenter mindsker risikoen ved at udvide med slagtesvin og integrerede bedrifter mindsker risikoen ved at øge deres egenproduktion af foder.

Hvad er det næste skridt i udviklingen af min bedrift?

- A) Udvide eksisterende driftsgren
- B) Udvide med en anden driftsgren
- C) Udvide egenproduktion af foder

En bedrift bør altid være i udvikling. Det skaber god økonomi og motivation ved arbejdet, men den forkerte investeringsbeslutning kan sætte den frem-

tidige udvikling i stå. Derfor er det vigtigt at lave den rette investeringsbeslutning, hvor der tages stilling til om følgende guidelines passer på bedriftens udvikling:

- **Bliv stor!** Små producenter kan reducere deres omkostninger indenfor både smågriseproduktion, slagtesvineproduktion og integreret produktion ved at udvide den nuværende produktion. De største stordriftsfordele kan opnås i slagtesvineproduktionen, da stordriftsfordelen kun er svagt aftagende. Derudover er den økonomiske risiko ved specialiseret produktion med slagtesvin ikke større end ved integreret produktion.

- **Sænk udsvingene i indtjeningen!** Store smågriseproducenterne bør, som alternativ til at øge antallet af søer, i stedet udvide med slagtesvineproduktion, da integreret produktion giver både højere indtjening og mere stabil indtjening.
- **Skaf en høj selvforsyningsgrad!** Udvidelse med mere jord og derved højere selvforsyningsgrad giver en mere stabil indtjening for integrerede producenter.

sultaterne er baseret på modelberegninger, men stordriftsfordelen bekræftes i regnskaberne når forskellen mellem store og små producenter analyseres.

SLAGTESVIN

Omkostningen ved at producere et slagtesvin er illustreret i figur 1. Omkostningen er stærkt aftagende fra 1.000 til 4.000 stipladser. Omkostningen falder 20 kr. ved at gå fra 1.000 til 2.000 stipladser og yderligere 17 kr. ved at gå fra 2.000 til 4.000 stipladser. Stordriftsfordelen fortsætter ved endnu fle-

skal findes i foderomkostningerne og kapacitetsomkostningerne. Foderomkostningerne er 4 kr. lavere pr. slagtesvin hos de store producenter, hvilket skyldes både kvantumsrabatter og færre leveringsomkostninger. Et hjemmeblanderanlæg vil give yderligere besparelser. Blandt kapacitetsomkostningerne er afskrivninger, renteomkostninger og lønomkostninger de poster, hvor der er de største besparelser. Afskrivningerne og renteomkostningerne er samlet 20 kr. lavere pr. slagtesvin hos de store hvilket skyldes, at en

Tabel 1. Tabellen viser besparelsen i omkostningen pr. produceret slagtesvin og produceret smågris på 30 kg ved at fordoble produktionen.

Slagtesvin	Fra 4.000 til 8.000 slagtesvin	Fra 8.000 til 16.000 slagtesvin
Omkostningsbesparelse:	20 kr. pr. slagtesvin	17 kr. pr. slagtesvin
Sohold	Fra 500 til 1000 årssøer	Fra 1.000 til 2.000 årssøer
Omkostningsbesparelse:	10 kr. pr. 30 kg gris	6 kr. pr. 30 kg gris

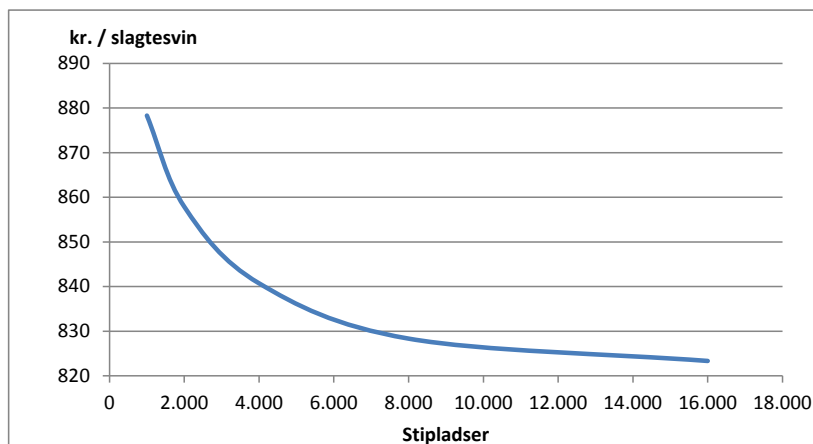
Udvide med samme slags svineproduktion

Den mest oplagte udvidelse af bedriften er at udvide med samme slags svineproduktion som bedriften primært består af. Re-

re stipladser og den begrænsende faktor er miljøtilladelsen for størrelsen på en slagtesvineproduktion.

Årsagen til stordriftsfordelene

stor stald er billigere at bygge pr. stiplads. Lønomkostningerne er 8 kr. lavere pr. slagtesvin. Resten af forskellen kommer fra bl.a. lavere omkostninger til forsikringer og vedligehold.



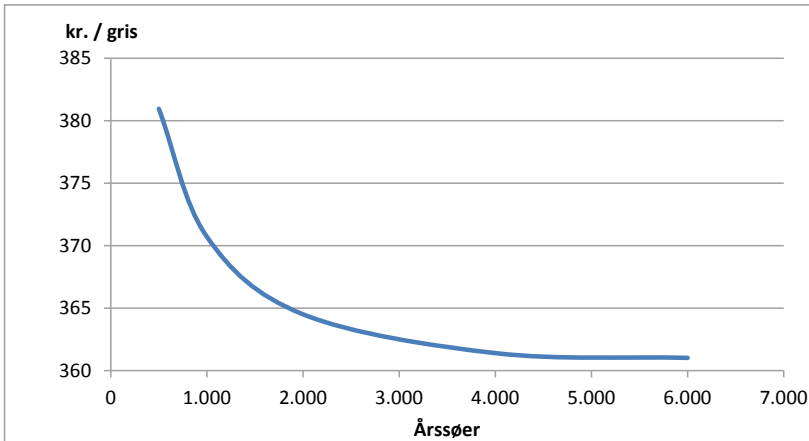
Figur 1. Grafen viser den faldende omkostningen ved produktion af slagtesvin. Stordriftsfordelen er svagt aftagende i begyndelsen, men først ved over 8.000 stipladser er stordriftsfordelen meget lille.

SOHOLD

Omkostningen ved at producere smågrise på 30 kg er også aftagende med produktions-

størrelsen. Fra 500 årssøer og til 1.000 årssøer er der en besparelse på 10 kr. pr. gris og fra 1.000 til 2.000 årssøer er der en

af miljøkrav og samtidig også reducere smittefaren fra slagtesvin til sohold. Hvis bedriftens udvikling kræver yderligere



Figur 2. Grafen viser den faldende omkostning ved produktion af smågrise til 30 kg. Stordriftsfordelen er svagt aftagende i begyndelsen, men først ved over 2.000 årssøer er stordriftsfordelen meget lille.

Tema

besparelse på 6 kr. pr. gris. Derefter er stordriftsfordelen begrænset.

Halvdelen af stordriftsfordelen kommer fra besparelser på afskrivninger, vedligehold og renter. Derudover er der besparelser på lønomkostninger og besparelse på foderomkostningerne som følge af kvantumsrabatter og lavere omkostninger ved indkøb af foder.

INTEGRERET PRODUKTION

En integreret produktion kan også opnå stordriftsfordele ved at udvide den nuværende produktion. Da en integreret bedrift både har søer og slagtesvin, måles størrelsen ud fra antal DE. Miljøtilladelsen giver en begrænsning for hvor store de integrerede bedrifter kan blive indenfor samme lokalitet. En opdeling af sohold og slagtesvin på 2 lokaliteter vil lette opfyldelse

opdeling på flere lokaliteter, skal det analyseres nøje hvilke øgede omkostninger der følger med. Stordriftsfordelen afhænger af størrelsen på den enkelte lokalitet.

Antal lokaliteter

Ved at sprede produktionen på én ekstra lokalitet forøges omkostningerne. En smågriseproducent med 30 kg grise har en omkostning på 314 kr. pr. årssø ved at opdele produktionen på en ekstra lokalitet. Tabet skyldes højere foderomkostninger, lønomkostninger og omkostninger til forsikringer. En slagtesvineproducent forværrer resultatet med 10 kr. pr. slagtesvin, og en integreret producent forværrer resultatet med 245 kr. pr. DE. Årsagen er igen højere foderomkostninger, lønomkostninger og omkostninger til forsikringer.



Derfor er det meget vigtigt, at produktionen ikke spredes på nye lokaliteter, så længe der er uudnyttede stordriftsfordele på eksisterende lokaliteter.

Udvide med anden driftsgren

Stordriftsfordelen ved smågriseproduktion er aftagende og ophører næsten når besætningen overstiger 2000 søer. Så når smågrisebedriften har nået en tilstrækkelig stor størrelse, kan det være mere fordelagtigt at udvide med en anden driftsgren. Ved at tilføje slagtesvineproduktion inddrages en større del af værdikæden, og landmanden bliver mindre følsom overfor udsving i salgsprisen på smågrise. Der opnås en stabil afsætning af smågrise modsat en smågriseproducent der risikerer at blive sagt op af køber og derfor har skiftende afsætningsmuligheder og tillæg for smågrisene.

Analyse af regnskaber fra 2006 til 2011 viser at smågrisepro-

ducenterne har kunnet stabilisere og forøge indtjeningen, hvis de havde ændret produktionsform til integreret produktion. Smågriseproducenternes driftsresultat pr. DE sammenlignes med integrerede producenter. De integrerede producenter havde et driftsresultat som var 559 kr. højere pr. DE og udsvingene i driftsresultatet var kun 2/3 af de udsving som smågriseproducenterne havde. I sammenligningen af sohold og integrerede producenter er forskelle som skyldes ha pr. DE, bonitet, bedriftens størrelse og antal lokaliteter korrigeret ud for at gøre dem sammenlignelige. En slagtesvineproducent har mulighed for at lave sine egne smågrise og derved inddrage en større del af værdikæden. Når slagtesvineproducenterne sammenlignes med integrerede producenter viser resultaterne, at de integrerede producenter havde et højere resultat, men efter korrektion for forskel

i ha pr. DE, bonitet, størrelse og antal sites er integreret produktion dårligere end slagtesvineproduktionen med 280 kr. pr. DE. De integrerede producenter har haft en betydelig stordriftsfordel og når den korrigeres ud, bliver slagtesvineproducenterne bedre. Derfor bør slagtesvineproducenterne jage stordriftsfordele, hvis de skal matche de integrerede producenter på længere sigt. Slagtesvineproducenterne var i øvrigt dem med de mest stabile resultater i indtjeningen og derved er der ikke ekstra risiko fundet ved den form for specialiseret produktion.

Værdien af at udvide med en anden driftsgren, er størst hos smågriseproducenterne. De har en meget ustabil indtjening, hvilket vil blive stabiliseret ved at udvide med slagtesvin og resultat vil også blive forbedret i størrelsesordenen 559 kr. pr. DE.

Tabel 2. Effekten af at inddrage slagtesvineproduktion hos en smågriseproducent og effekten af at inddrage et sohold hos en slagtesvineproducent er opgjort i følgende tabel.

	Effekt af at inddrage en større del af værdikæden
Sohold, inddrager slagtesvin	559 kr. pr. DE
Slagtesvin, inddrager sohold	-280 kr. pr. DE

Udvide med mere jord

Mange svineproducenter har en betydelig planteproduktion. Historisk har planteproduktionen ikke givet et højt afkast, men de seneste års store prisudsving på korn og soja har betydet, at en vis selvforsyning af korn og raps giver en stabilisering af økonomien for den samlede bedrift. Ved egenproduktion af foder er det den interne fremstillingspris der påvirker bedriftens indtjening. Hvis den er lavere end købsprisen påvirker det bedriftens økonomi positivt, men hvis den er højere end indkøbsprisen er effekten negativ. Egenproduktion af foder kan i lige så høj grad øges ved forpagtning

som ved køb af jord. Det afhænger af rentabiliteten ved køb af jord i forhold til forpagtning. Analysen af selvforsyningen af foder hos integrerede producenter viser, at høj selvforsyningsgrad har en stabiliserende effekt på resultatet, da gruppen med høj selvforsyningsgrad har de mest stabile resultater.

Tabel 3. Tabellen viser udsvingene i driftsresultatet over perioden 2006-2011 for integrerede producenter opdelt i intervaller ud fra deres selvforsyningsgrad.

	Udsving i driftsresultatet, kr. pr. DE
Selvforsyningsgrad	Std.afv. (2006-2011)
Under 0,25	1.800
0,25-0,35	1.702
0,35-0,45	1.741
0,45-0,70	1.656



Forudsætninger

Stordriftsfordelen er målt ud fra modelberegninger og analyse af regnskaber. Omkostningen pr. lokalitet og analyse af værdikæden er analyseret udelukkende fra regnskaber. Grundlaget for analyserne er regnskaber fra Videncentret for Landbrugs Økonomidatabase fra perioden 2006-2011 samt oplysninger om antal lokaliteter med dyr fra CHR-registret. Definitionen af en slagtesvineproducent, smågriseproducent, samt integreret producent følger Videncentret for Landbrugs definition af driftsform.

Integrerede producenter med hhv. høj og lav selvforsyning er sammenlignet. Kravet til forrentning af den bundne kapital er splittet op således at jorden forrentes med 3 % og bygninger forrentes med 6 %. For en gennemsnitlig integreret drift svarer det til at hele den bundne kapital forrentes med 4 %. I stordriftsanalysen og resten af værdikæden er forrentningskravet til den bundne kapital 4 %.

Afslutning

De mest fordelagtige udviklingsmuligheder for bedriften

afhænger af driftsgren og bedriftens størrelse. I nedenstående tabel er opsummeret, hvad analyser viser er de mest fordelagtige udviklingsveje at vælge for forskellige bedrifter.

Dette udelukker ikke, at der også kan være god økonomi i at vælge en anden måde at udvikle bedriften på, men hvis en landmand med f.eks. over 2.000 søer vælger at udvide, så bør han have bedre evner inden for smågriseproduktion end gennemsnittet af smågriseproducenter, ellers bør han vælge at udvide bedriften med produktion af slagtesvin i stedet for.

Tabel 4. Den optimale udvikling er opgjort i tabellen for forskellige størrelsesgrupper og driftsgrene.

	MINDSTE	MELLEMSTE	STØRSTE
Sohold	500 søer	1.000 søer	2.000 søer
	Stordriftsfordele	Stordriftsfordele	Udvide med slagtesvin
Slagtesvin	4.000 slagtesvin	8.000 slagtesvin	16.000 slagtesvin
	Stordriftsfordele	Stordriftsfordele	Stordriftsfordele
Integrerede	200 DE	400 DE	800 DE
	Stordriftsfordele	Stordriftsfordele	Højere selvforsyning

Ti års udvikling



> Brian Oster Hansen, Videncenter for Svineproduktion

Resultatet i 2012 blev i gennemsnit på 873.000 kr., en forbedring på næsten 600.000 kr. i forhold til 2011. Bedste tredjedel i 2012 opnåede et driftsresultat på knap 2,1 mio. kr. i snit. For at ligge i bedste tredjedel skulle driftsresultatet være på 1,1 mio. kr. eller derover.

Status for de sidste ti års udvikling i de økonomiske og produktionstekniske resultater for heltidsbedrifter med svineproduktion er vist i tabel 1, hvor den øverste del viser resultater for driftsøkonomien på heltidsbrug med svineproduktion, mens den nederste del viser de økonomiske nøgletal opdelt pr. produktionsgren.

Strukturudvikling

Antallet af heltidssvinebedrifter har igennem de sidste ti år været faldende med ca. 3.150 eller ca. 56 %, mens antallet af årssøer pr. bedrift er steget fra 200 til 370 (85 %) og producerede slagtesvin er steget fra 2.969 til 5.314 (80 %), det samme gælder jordarealet, der er steget fra 104 til 164 ha (58 %). Tendensen hen imod større bedrifter ventes at fortsætte i de kommende år. Det bemærkes, at disse størrelser er gennemsnitstal for alle svineproducenter. Således vil eksempelvis

den gennemsnitlige slagtesvineproducent producere betydeligt flere slagtesvin end vist i tabellen. Tallene for de enkelte driftsgrene står i de respektive afsnit.

Udviklingen i den samlede danske svinebestand fremgår af figur 1. Efter en kraftig stigning i 2007 faldt antallet af svin meget i 2008 pga. dårlig økonomi i svineproduktion. I 2010 steg bestanden til at starte med, men droppede så yderligere ned efter kraftige stigninger i korn- og foderpriser. I perioden 2011 til nu har bestanden ligget stabilt i intervallet mellem 12,2 og 12,5 mio. svin.

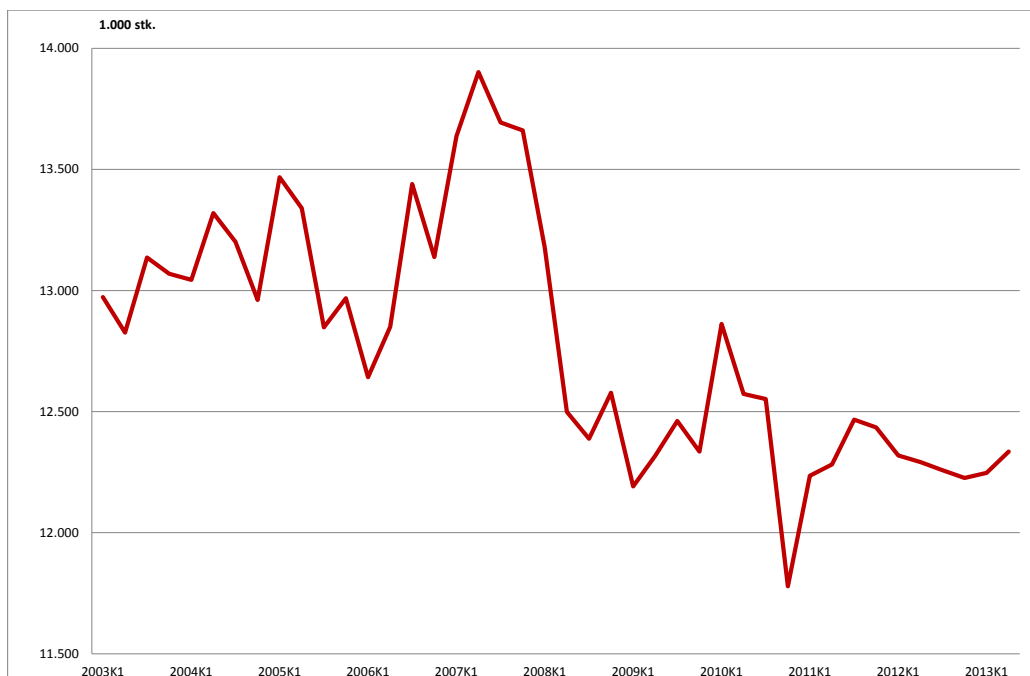
Produktiviteten målt på antal grise pr. årssø til soholdet har været jævnt stigende igennem de sidste ti år. Fra i 2003 at have været på 24,1 fravænnede grise pr. årssø til i 2012 at være på 29,6, ifølge landsgennemsnittet for produktivitet i svineproduktionen. Foderforbruget pr. kg tilvækst for slagtesvin har været uforandret i perioden fra 2003 til 2012, mens den daglige tilvækst dog er steget med 70 gram pr. dag.

Table 1. Ti års udvikling i svineproduktionen.

	2003	2004	2005	2006	2007	2008	2009	2010	2011*	2012*
Antal regnskaber	2.053	1.935	1.852	1.776	1.694	1.508	1.660	1.667	1.744	1.317
Antal bedrifter	5.655	4.870	4.401	4.176	4.210	3.447	3.154	3.529	3.404	2.492
Antal årsøer	200	199	223	255	241	267	300	311	309	370
Antal producerede slagtesvin	2.969	3.415	3.397	3.677	4.003	4.713	4.607	5.180	6.316	5.314
Antal Ha	104	112	115	125	136	148	148	150	172	164
Total økonomi	Beløb pr. bedrift i 1.000 kr.									
Bruttoudbytte	3.207	3.534	3.550	4.342	4.156	5.416	5.634	6.760	8.286	9.473
Dækningsbidrag	1.471	1.804	1.766	2.321	1.711	2.053	2.211	3.122	3.490	4.212
Kapacitetsomkostninger	1.080	1.135	1.299	1.494	1.597	1.928	2.076	2.156	2.346	2.550
heraf lønomkostninger	241	247	293	347	361	450	504	533	555	659
heraf driftsmæssige afskrivninger	344	371	406	463	499	587	646	618	664	669
Afkøbet EU-støtte			250	281	305	335	331	332	371	360
Finansieringsomkostninger	537	561	558	641	873	1.673	1.201	1.222	1.230	1.148
Driftsresultat	-146	108	159	467	-454	-1.213	-735	76	285	873
Økonomiske nøgletal	Beløb i kr. pr. produktionseenhed									
Dækningsbidrag pr. årso	2.853	3.850	4.033	4.811	1.893	2.828	3.398	4.077	4.153	4.784
Producerede grise pr. årso	23,6	22,6	23,7	24,9	26,1	26,3	26,2	26,6	28,3	28,5
Pris pr. produceret gris	309	338	351	368	327	333	354	363	358	412
Dækningsbidrag pr. prod. smågris	121	170	170	193	73	108	127	154	147	168
Pris pr. FE, so- og smågriseføder	1,38	1,38	1,35	1,31	1,63	1,95	1,72**	1,75**	2,04**	2,26**
Dækningsbidrag pr. prod. slagtesvin	79	111	138	149	97	86	83	135	132	130
FE pr. kg tilvækst	2,90	2,91	2,82	2,96	2,96	2,88	2,86	2,87**	2,87**	2,86**
Pris pr. kg, inkl. efterbetaling	8,34	9,25	9,38	9,83	9,15	9,83	9,41	9,93	10,79	11,99
Pris pr. FE, slagtesvineføder	1,10	1,13	1,19	1,08	1,30	1,67	1,34	1,36**	1,71**	1,86**

* Regnskabstal 2011 er rettet til de endelige tal, mens regnskabstal 2012 er foreløbige tal.

** FE tal er beregnet på baggrund af P-rapport-tal og regnskabstal.



Figur 1. Udviklingen i den samlede svinebestand, 1.000 stk.

Økonomisk udvikling

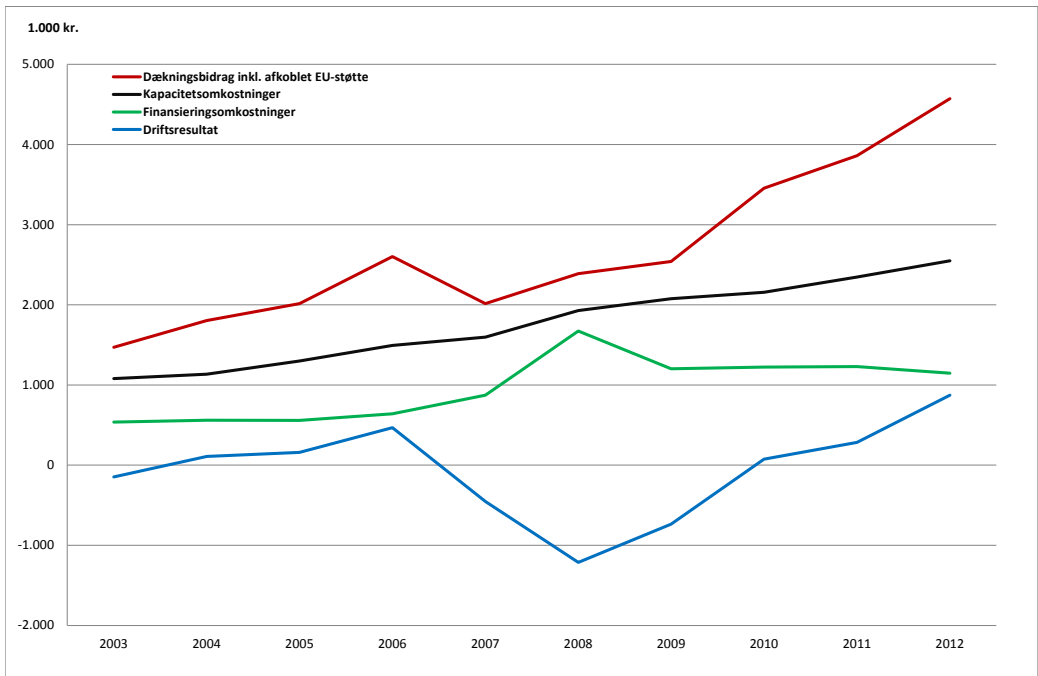
Gennemsnitsresultatet for svineproducenterne i 2012 blev knap 0,9 mio. kr. Der er en stor spredning i svineproducenternes resultater. Således opnåede de bedste 33 % et driftsresultat på knap 2,1 mio. kr. i gennemsnit i 2012, mens de dårligste 33 % havde et driftsresultat på minus 0,2 mio. kr.

Efter et lavpunkt i 2007 er dækningsbidraget for søer steget de seneste fem år til 4.784 kr. pr. årsso. Slagtesvineproducenterne opnåede et dækningsbidrag på 130 kr. pr. slagtesvin, hvilket var næsten på niveau med 2011.

Der har været betydelige udsving i det økonomiske resultat de sidste ti år, det ser dog ud til at økonomien for svineproducenterne nu er på et niveau, der er bedre end det var før finanskrisen, jf. figur 2. I gennemsnit over perioden har driftsresultatet stadig været negativt for alle bedrifter. Det er de tre kriseår fra 2007-2009 med høje foderpriser og høje finansieringsomkostninger, der er årsag til det negative resultat.

I takt med at bedrifterne er blevet større, har det

samlede dækningsbidrag været stigende i perioden. Dækningsbidraget er i gennemsnit steget med 12 % om året, mens kapacitetsomkostningerne er steget relativt mindre med 10 % om året. Finansieringsomkostningerne er i samme periode steget med knap 9 % om året.



Figur 2. Udviklingen i økonomi fra 2003-2012, 1.000 kr.

Resultatudtryk

1. Bruttoudbytte

Indtægter fra landbruget inkl. intern omsætning samt besætnings- og beholdningsforskydninger.

2. Stykomkostninger

Omkostninger, der varierer i takt med produktionsomfanget, det vil sige foder, udsæd, planteværn, gødning samt diverse omkostninger til husdyr og planter.

3. Dækningsbidrag

Bruttoudbytte (1) minus stykomkostninger (2).

4. Kontante kapacitetsomkostninger

Den del af omkostningerne, der ikke eller kun delvist ændres med produktionsomfanget. Det vil sige energi, maskinstation, vedligehold, lønudgifter, ejendomsskat og forsikringer samt diverse omkostninger.

5. Driftsmæssige afskrivninger

Den del af kapacitetsomkostningerne, der udgøres af en beregnet årlig reel forringelse af produktionsapparatet.

6. Kapacitetsomkostninger i alt

Kontante kapacitetsomkostninger (4) plus driftsmæssige afskrivninger (5).

7. Resultat af primær drift

Dækningsbidrag (3) minus kapacitetsomkostninger i alt (6).

8. Afkoblet EU-støtte

Den udbetalte støtte fra EU.

9. Finansieringsomkostninger

Landbrugets andel af renteindtægter og -udgifter, realiserede kurstab/kursgevinst på finanslån og forpagtningsafgift.

10. Driftsresultat

Driftsresultat af primær drift (7) plus afkoblet EU-støtte (8) minus finansieringsomkostninger (9).

11. Ejer aflønning

Denne er sat til 300.000 kr. pr. bedrift.

12. Nettoinvestering

Landbrugsinvesteringer minus driftsmæssige afskrivninger (5).
Nettoinvestering viser de faktiske forøgelse af produktionsanlægget.

13. Gennemsnitlige landbrugsaktiver

Opgøres som et simpelt gennemsnit af landbrugsaktiver primo og ultimo.

Nøgletal

$$\text{Afkastningsgrad (landbrug)} = \frac{\text{Resultat af primær drift (7)} + \text{Afkoblet EU-støtte (8)} - \text{Ejer aflønning (11)} + \text{Forpagtning, netto}}{\text{Gennemsnitlige landbrugsaktiver (13)}} \times 100$$

Afkastningsgrad, landbrug viser, hvor stort afkastet fra landbruget har været i forhold til den indsatte kapital.

$$\text{Egenkapitalens forrentning} = \frac{\text{Driftsresultat (10)} + \text{anden virksomhed og private renter}}{\text{Gennemsnitlig egenkapital primo og ultimo}} \times 100$$

Egenkapitalens forrentning viser, hvor meget virksomhedens gennemsnitlige egenkapital er blevet forrentet med.

$$\text{Overskudsgrad (landbrug)} = \frac{\text{Resultat af primær drift (7)} + \text{Afkoblet EU-støtte (8)} - \text{Ejer aflønning (11)} + \text{Forpagtning, netto}}{\text{Bruttoudbytte (1)}} \times 100$$

Overskudsgrad, landbrug viser, hvor stor en andel af bruttoudbyttet fra landbruget, der er tilbage til aflønning af kapitalen.

$$\text{Dækningsgrad} = \frac{\text{Dækningsbidrag (3)}}{\text{Bruttoudbytte (1)}} \times 100$$

Dækningsgraden viser, hvor stor en andel af bruttoudbyttet der er tilbage efter, at stykomkostningerne er afholdt.

$$\text{Kapacitetsgrad} = \frac{\text{Dækningsbidrag (3)}}{\text{Kapacitetsomkostninger (6)} + \text{Ejer aflønning (11)}}$$

Kapacitetsgraden viser, hvor mange gange dækningsbidraget kan dække kapacitetsomkostningerne.

$$\text{Soliditetsgrad} = \frac{\text{Egenkapital ultimo}}{\text{Aktiver ultimo}} \times 100$$

Soliditetsgraden er udtryk for, hvor meget egenkapitalen udgør af de samlede aktiver ultimo året.



Videncenter for
Svineproduktion

Agro Food Park 15
Skejby
DK 8200 Aarhus N

T +45 8740 5000
F +45 8740 5010
vsp.lf.dk

